



ประกาศเทศบาลตำบลรัชฎา

เรื่อง การรับฟังความคิดเห็นของประชาชนต่อโครงการรัชฎาป่าในเมือง
(Ratsada Green in the city)

ด้วยเทศบาลตำบลรัชฎา อำเภอเมืองภูเก็ต จังหวัดภูเก็ต มีความประสงค์จะจัดทำโครงการรัชฎาป่าในเมือง (Ratsada Green in the city) บริเวณพื้นที่หมู่ที่ ๑, หมู่ที่ ๒, หมู่ที่ ๓ และหมู่ที่ ๔ ตำบลรัชฎา เพื่อเป็นศูนย์เรียนรู้และเส้นทางเดินศึกษาธรรมชาติระบบนิเวศป่าชายเลน สนับสนุนการท่องเที่ยวเชิงอนุรักษ์ เพิ่มพื้นที่สีเขียวให้เป็นแหล่งท่องเที่ยวที่สำคัญของจังหวัดภูเก็ต ทั้งนี้ เทศบาลตำบลรัชฎาตระหนักถึงความสำคัญของประชาชน ตามหลักการมีส่วนร่วม (Participation) ต่อกระบวนการตัดสินใจดำเนินโครงการของรัฐ โดยการสร้างกระบวนการรับฟังความคิดเห็นของประชาชน (Public Hearing) รวมถึงเพื่อให้เป็นไปตามระเบียบสำนักนายกรัฐมนตรี ว่าด้วยการรับฟังความคิดเห็นของประชาชน พ.ศ. ๒๕๔๘ ข้อ ๕ ที่กำหนดให้หน่วยงานของรัฐที่เป็นผู้รับผิดชอบโครงการต้องจัดให้มีการเผยแพร่ข้อมูลให้ประชาชนทราบ และรับฟังความคิดเห็นของประชาชนเพื่อให้ประชาชนมีความเข้าใจที่ถูกต้อง เป็นการรวบรวมความคิดเห็นของประชาชนต่อโครงการ อันจะนำมาซึ่งประโยชน์สูงสุดต่อท้องถิ่น

เทศบาลตำบลรัชฎาจึงจัดให้มีการรับฟังความคิดเห็นจากประชาชนต่อโครงการรัชฎาป่าในเมือง (Ratsada Green in the city) ด้วยวิธีการสำรวจความคิดเห็นจากประชาชน รายละเอียดดังต่อไปนี้

๑. จัดให้มีการเผยแพร่ข้อมูลโครงการให้ประชาชนรับทราบ ทางเว็บไซต์ <https://www.rasada.go.th> และเฟสบุ๊ก เทศบาลตำบลรัชฎา จังหวัดภูเก็ต
๒. ประชาชนทั่วไป และผู้มีส่วนได้เสียกับการดำเนินโครงการ สามารถแสดงความคิดเห็นหรือข้อเสนอแนะต่างๆ ได้ระหว่างวันที่ ๘ - ๓๐ พฤศจิกายน ๒๕๖๖ ด้วยวิธีการ ดังนี้
 - ๒.๑ แสดงความคิดเห็นทางระบบออนไลน์ตามลิงค์ที่ปรากฏอยู่บนเว็บไซต์และเฟสบุ๊กของเทศบาลตำบลรัชฎา
 - ๒.๒ แสดงความคิดเห็นที่เคาน์เตอร์งานประชาสัมพันธ์ สำนักงานเทศบาลตำบลรัชฎา
 - ๒.๓ แสดงความคิดเห็นทางโทรศัพท์ หมายเลข ๐๗๖ ๕๒๕ ๗๘๕ ติดต่องานประชาสัมพันธ์
๓. หลังจากสิ้นสุดระยะเวลาการรับฟังความคิดเห็นแล้ว จะมีการรวบรวมและสรุปผลการรับฟังความคิดเห็นของประชาชน จัดทำเป็นประกาศแจ้งให้ประชาชนทราบ ภายใน ๑๕ วัน

ทั้งนี้ เทศบาลตำบลรัชฎาขอเชิญชวนผู้ที่สนใจ และผู้ที่มีส่วนได้เสียต่อโครงการดังกล่าว เข้าร่วมแสดงความคิดเห็นตามวิธีการ ภายในระยะเวลาที่กำหนดข้างต้น

จึงประกาศให้ทราบโดยทั่วกัน

ประกาศ ณ วันที่ ๒๕ เดือน ตุลาคม พ.ศ. ๒๕๖๖

(นายภาวัต ศุภสุวรรณ)

รองนายกเทศมนตรี ปฏิบัติราชการแทน
นายกเทศมนตรีตำบลรัชฎา

ชื่อโครงการ : ...โครงการรักษาป่าในเมือง (Ratsada.Green.in.the.City)

กิจกรรมหลัก รายละเอียด

วงเงิน ๓๕๐.๓ ล้านบาท

๑. ก่อสร้างศูนย์จำหน่ายผลิตภัณฑ์โอท็อปชุมชนและท้องถิ่นศูนย์นันทนาการและบริการนักท่องเที่ยวรวม ห้องน้ำ
พื้นที่ ๒,๕๐๐ ตารางเมตร

๒. ก่อสร้างพื้นที่จอดรถจำนวน ๕๐ คัน พื้นที่รวม ๒,๕๐๐ ตารางเมตร

๓. ปรับปรุงภูมิทัศน์ ก่อสร้าง ลานเอนกประสงค์จุดออกกำลังกายและวิ่งออกกำลังกาย รวมป้ายโครงการ ๑๒.๐๐๐
ตารางเมตร

๔. อาคารศูนย์ศึกษาและเรียนรู้ระบบนิเวศป่าชายเลนรวมทั้งทางเดินและศาลาพักผ่อน

๕. ก่อสร้างจุดชมวิวในพื้นที่ป่า ๑ แห่ง

ยุทธศาสตร์ชาติ ประเด็นยุทธศาสตร์ชาติด้านการสร้างความสามารถในการแข่งขัน สร้างความหลากหลายด้านการท่องเที่ยว
แผนแม่บทฯ พื้นที่และเมืองนำอยู่อัจฉริยะ

ประเด็นการพัฒนาของจังหวัด/กลุ่มจังหวัด ข้อที่ การพัฒนาเมืองเพื่อรองรับการเติบโตที่ทันสมัยและเป็นมิตรกับสิ่งแวดล้อม
แผนงาน ภูเก็ตเกาะสะอาดและเป็นมิตรกับสิ่งแวดล้อม (Phuket Clean & Green Island)

ประเด็นการพัฒนาของจังหวัดข้อที่ ๒ : การพัฒนาเมืองเพื่อรองรับการเติบโตที่ทันสมัย และเป็นมิตรกับสิ่งแวดล้อม(Smart City)

หน่วยดำเนินการ เทศบาลตำบลรัชฎา อำเภอเมืองภูเก็ต จังหวัดภูเก็ต

๑. ผู้รับผิดชอบ : นายภูวิศ เพชรขาว ตำแหน่ง : เลขานุการนายกเทศมนตรี

สถานที่ติดต่อ สำนักงานเทศบาลตำบลรัชฎา หมายเลขโทรศัพท์ ๐๘๑ ๖๖๔ ๒๙๖๓

๒. ผู้รับผิดชอบ : นายวุฒิพงศ์ ภูถนอม ตำแหน่ง ผู้อำนวยการศูนย์บริหารจัดการทรัพยากรป่าชายเลนจังหวัดภูเก็ต

สถานที่ติดต่อ ศูนย์บริหารจัดการทรัพยากรป่าชายเลนจังหวัดภูเก็ต หมายเลขโทรศัพท์ ๐๘๕-๓๐๖-๖๖๓๗

(๑) หลักการและเหตุผล

(๑.๑) ที่มา : (ระบุ เช่น มติ ครม. นโยบายรัฐบาล ยุทธศาสตร์ชาติ แผนพัฒนาเศรษฐกิจและสังคมแห่งชาติ
แผนพัฒนาภาค แผนพัฒนาจังหวัด)

รัฐมนตรีนโยบายการระ ทรวงทรัพยากรธรรมชาติและสิ่งแวดล้อม มีนโยบายให้หน่วยงานในสังกัดกระทรวง
ทรัพยากรธรรมชาติและสิ่งแวดล้อม จัดทำโครงการป่าในเมือง เพื่อเป็นการอนุรักษ์คุ้มครองพื้นที่ป่าให้คงความอุดมสมบูรณ์ เกิด
สมดุลทางธรรมชาติควบคู่กับการใช้ประโยชน์อย่างยั่งยืน ศูนย์บริหารจัดการทรัพยากรป่าชายเลนจังหวัดภูเก็ต สำนักงาน
ทรัพยากรทางทะเลและชายฝั่งที่ ๑๐ จึงได้สำรวจคัดเลือกพื้นที่รับผิดชอบ โดยร่วมกับองค์กรปกครองส่วนท้องถิ่น ภาคราชการที่
เกี่ยวข้องในจังหวัด มาจัดทำโครงการ “รักษาป่าในเมือง” Ratsada green in the city “ท่องเที่ยว เล่น เล่นเกาะสิเหร่ แลลิ่ง อิง
ธรรมชาติ” ศูนย์เรียนรู้และเส้นทางเดินศึกษาธรรมชาติระบบนิเวศป่าชายเลนเพื่อสนับสนุนการท่องเที่ยวเชิงอนุรักษ์ดังกล่าวขึ้น
เป็นการสนับสนุนให้เกิดการมีส่วนร่วมของภาคราชการ ท้องถิ่น เอกชนและประชาชนในการสงวนอนุรักษ์และฟื้นฟู
ทรัพยากรธรรมชาติและพัฒนาให้ประชาชนสามารถใช้ประโยชน์จากทรัพยากรธรรมชาติและสิ่งแวดล้อม ได้ทั้งทางตรงและ
ทางอ้อม โดยเป็นการ การสงวน อนุรักษ์ และฟื้นฟูทรัพยากรป่าชายเลน ให้เกิดความอุดมสมบูรณ์ ควบคู่กัน ส่งเสริมการ
ท่องเที่ยว เป็นสถานที่จำหน่ายสินค้าผลิตภัณฑ์ของคนในชุมชนตำบลรัชฎา อำเภอเมืองภูเก็ต จังหวัดภูเก็ต ซึ่งเป็นป่าสงวน
แห่งชาติป่าเลนคลองท่าจีน-บางชีเหล้า เนื้อที่ ๖๗๘ ไร่ ให้เป็นป่าในเมืองของจังหวัดภูเก็ตและได้อนุมัติให้ใช้พื้นที่ป่าชายเลนนี้
แล้ว เมื่อวันที่ ๘ กันยายน พ.ศ.๒๕๖๕ ที่ผ่านมา

(๑.๒) สรุปสาระสำคัญ

สภาพปัญหา / ความต้องการ : สภาพพื้นที่ของป่าชายเลน คลองท่าจีน-บางชีเหล้า ตลอดระยะเวลาหลายสิบปีที่ผ่านมา มีการบุกรุกจับจอง จากราษฎรต่างถิ่นที่ต้องการมาหางานทำในจังหวัดภูเก็ต เนื่องจากสภาพพื้นที่ บริบทของราคาที่ดินในจังหวัดภูเก็ต มีราคาแพงมาก จึงได้มีการบุกรุกหรือจับจองพื้นที่ป่าชายเลน มีการแผ้วถาง หรือบุกรุกก่อสร้างที่อยู่อาศัย ถึงแม้ว่าคณะกรรมการนโยบายที่ดินแห่งชาติ (คทช.) ได้แก้ไขปัญหาดังกล่าวด้วยการให้อยู่ได้ในพื้นที่ดังกล่าว ปัจจุบันยังมีความต้องการที่ดินอยู่ และยังมีมีการบุกรุก พื้นที่ป่าอยู่เสมอ

ความเร่งด่วน : (ระบุระดับความจำเป็นเร่งด่วน) : เร่งด่วนมาก

เทศบาลตำบลรัชฎา ได้นำเรียนปัญหานี้ให้นายกรัฐมนตรี (พลเอกประยุทธ์ จันทร์โอชา) รับทราบและเสนอโครงการนี้ให้ท่านทราบแล้ว เมื่อวันที่ ๑๙ มีนาคม ๒๕๖๖ ที่ท่านได้ลงพื้นที่มารับฟังปัญหาที่ชุมชนกิงแก้ว ซอย ๙ ตำบลรัชฎา อำเภอเมืองภูเก็ต ซึ่งท่านก็เห็นชอบให้ดำเนินโครงการ

(๒) ข้อมูลทั่วไปของโครงการ

(๒.๑) วัตถุประสงค์ของโครงการ

- ๒.๑.๑ เพื่อเป็นการสงวน อนุรักษ์ และฟื้นฟูทรัพยากรป่าชายเลนให้คงความสมบูรณ์
- ๒.๑.๒ เพื่อพัฒนาเป็นแหล่งศึกษาเรียนรู้ และท่องเที่ยวเชิงนิเวศทรัพยากรป่าชายเลน
- ๒.๑.๓ เพื่อเสริมสร้างการมีส่วนร่วมของภาคราชการ องค์กรปกครองส่วนท้องถิ่น เอกชน และประชาชน แบบประชารัฐในการบริหารจัดการป่าชายเลนในเมืองให้เกิดความสมบูรณ์และยั่งยืน
- ๒.๑.๔ เพื่อส่งเสริมเศรษฐกิจและสังคม รองรับนโยบายส่งเสริมการท่องเที่ยวของจังหวัดภูเก็ต
- ๒.๑.๕ เพิ่มพื้นที่ท่องเที่ยวแห่งใหม่ให้เกิดขึ้นในจังหวัดภูเก็ต รองรับนักท่องเที่ยวจากทั่วโลก

(๒.๒) สถานภาพของโครงการ

- โครงการเดิม โครงการใหม่

(๒.๓) ประเภทของโครงการ

- พัฒนา ดำเนินการปกติ

(๒.๔) ระยะเวลาดำเนินโครงการ..... ๒..... ปี เริ่มต้นปี ๒๕๖๗... สิ้นสุดปี ๒๕๖๙...

(๒.๕) สถานที่ดำเนินโครงการ : (ระบุพื้นที่ดำเนินการ เช่น อำเภอ ตำบล หมู่บ้าน เป็นต้น)

ดำเนินการในพื้นที่ป่าชายเลนบริเวณท้องที่หมู่ที่ ๑-๔ ตำบลรัชฎา อำเภอเมืองภูเก็ต จังหวัดภูเก็ต ซึ่งเป็นป่าสงวนแห่งชาติป่าเลนคลองบางชีเหล้า - คลองท่าจีน เนื้อที่ ๖๗๘ ไร่

พื้นที่รวมทั้งหมด ๖๗๘ ไร่ แบ่งย่อยเป็นจำนวนทั้งหมด ๖ แปลง ดังนี้

แปลงที่ ๑ พื้นที่จำนวน ๒๕๗ ไร่

รายละเอียดประกอบ

- อนุรักษ์ และคุ้มครอง (รักษาระบบนิเวศน์)
- นั่งเรือ และพายเรือแคนู ชมระบบนิเวศน์
- กั้นขอบเขตแนวบริเวณให้ชัดเจน พร้อมป้ายประกาศเขตบริเวณตลอดแนว
- ศึกษาระบบพันธุ์ไม้ และเมล็ดพันธุ์ไม้
- กิจกรรมด้านการท่องเที่ยวอื่นๆ

แปลงที่ ๒ พื้นที่จำนวน ๒๖ ไร่

รายละเอียดประกอบ

- อนุรักษ์ และคุ้มครอง (รักษาระบบนิเวศน์)
- นั้งเรือ และพายเรือแคนู ชมระบบนิเวศน์
- กั้นขอบเขตแนวบริเวณให้ชัดเจน พร้อมป้ายประกาศเขตบริเวณตลอดแนว
- ศึกษาระบบพันธุ์ไม้ และเมล็ดพันธุ์ไม้
- กิจกรรมด้านการท่องเที่ยวอื่นๆ

แปลงที่ ๓ พื้นที่จำนวน ๑๒๑ ไร่

รายละเอียดประกอบ

- พื้นที่ฟื้นฟู และอนุรักษ์ป่าชายเลน
- เป็นพื้นที่พันธุ์ไม้ที่ไม่สมบูรณ์ ต้องได้รับการฟื้นฟูปลูกป่า เพื่อให้ป่าขยายตัว
- มีกิจกรรมปลูกป่า เพื่อให้ฟื้นป่าขยายเพิ่มขึ้น และมีความอุดมสมบูรณ์
- มีกิจกรรมปลูกป่า เพื่อให้ฟื้นป่าขยายเพิ่มขึ้น และมีความอุดมสมบูรณ์
- เส้นทางศึกษาระบบนิเวศน์ป่าชายเลน (Walk Way) ความยาว ๑.๕๐๐ เมตร กว้าง ๒.๕๐ เมตร
- ศาลาพักผ่อน จำนวน ๘ หลัง
- จุดชมวิว (View Point) จำนวน ๑ หลัง
- หอชมทัศนียภาพ จำนวน ๑ หลัง
- ที่พักผ่อน-ลงเรือ จำนวน ๑ แห่ง
- ท่าเทียบเรือ จำนวน ๓ แห่ง

แปลงที่ ๔ พื้นที่จำนวน ๑๖๓ ไร่

รายละเอียดประกอบ

- เส้นทางศึกษาระบบนิเวศน์ป่าชายเลน (Walk Way) ความยาว ๒.๒๐๐ เมตร กว้าง ๒.๕๐ เมตร
- สะพานทางเดินข้ามทางน้ำ
- ท่าเรือหลักของโครงการ
- ศาลาพักผ่อน จำนวน ๑๐ หลัง
- จุดชมวิว (View Point) จำนวน ๑ หลัง
- ที่พักผ่อน-ลงเรือ จำนวน ๒ แห่ง
- ท่าเทียบเรือ จำนวน ๒ แห่ง
- เส้นทางเดินไปยังท่าเรือ ความยาว ๑๗๐ เมตร กว้าง ๒.๕๐ เมตร

แปลงที่ ๕ พื้นที่จำนวน ๑๐ ไร่

รายละเอียดประกอบ

- ศูนย์ศึกษาเรียนรู้ระบบนิเวศน์ป่าชายเลน จำนวน ๑ แห่ง
- ศูนย์จำหน่ายผลิตภัณฑ์ OTOP ชุมชนและท้องถิ่น จำนวน ๑ แห่ง
- ศูนย์นันทนาการและบริการนักท่องเที่ยว (Recreation Center and Tourist Service) จำนวน ๑ แห่ง
- ลานอเนกประสงค์ จุดออกกำลังกาย และลู่วิ่งออกกำลังกาย รวมทั้งป้ายโครงการ

➤ จุดจอตลอด ๕๐ คั่น

แปลงที่ ๖ พื้นที่จำนวน ๑๐๑ ไร่

รายละเอียดประกอบ

- พื้นที่อนุรักษ์พันธุ์ลิง
- พื้นที่สาธิตเพาะเลี้ยงปูดำโดยให้ชุมชนมีส่วนร่วม
- เส้นทางศึกษาระบบนิเวศน์ป่าชายเลน (Walk Way) ความยาว ๙๖๐ เมตร กว้าง ๒.๕๐ เมตร
- ศาลาพักผ่อน จำนวน ๔ หลัง
- หอชมทัศนียภาพ จำนวน ๑ หลัง
- สะพานเชื่อม จำนวน ๑ แห่ง
- เส้นทางเชื่อมถนนศรีสุทนต์เรียบแนวกำแพงการยาง แห่งประเทศไทย จังหวัดภูเก็ต ความยาว ๑๐๐ เมตร กว้าง ๒.๕๐ เมตร

(๓) กลุ่มเป้าหมาย และผู้มีส่วนได้ส่วนเสีย

(๓.๑) กลุ่มเป้าหมาย :

- ประชาชนหมู่ที่ ๑-๔ ตำบลรัชฎา อำเภอมืองภูเก็ต จังหวัดภูเก็ต
- ประชาชนในจังหวัดภูเก็ต
- นักท่องเที่ยวชาวไทยและชาวต่างประเทศ
- เยาวชน นักเรียนและนักศึกษา
- นักวิจัย องค์กร / สถาบันการศึกษา
- ภาคเอกชน
- เครือข่าย

(๓.๒) ผู้มีส่วนได้ส่วนเสีย :

- หน่วยงานภาครัฐ ได้แก่ ผู้ว่าราชการจังหวัด ศูนย์บริหารจัดการทรัพยากรป่าชายเลนจังหวัดภูเก็ต สำนักงานทรัพยากรทางทะเลและชายฝั่งที่ ๑๐ สำนักงานโยธาธิการและผังเมืองจังหวัดภูเก็ต และหน่วยงานราชการที่เกี่ยวข้องในจังหวัด
- องค์กรปกครองส่วนท้องถิ่น ประกอบด้วย เทศบาลตำบลรัชฎา องค์การบริหารส่วนจังหวัดภูเก็ต กำนันผู้ใหญ่บ้าน
- ภาคประชาชน ได้แก่ ประชาชนหมู่ที่ ๑-๔ ตำบลรัชฎา อำเภอมืองภูเก็ต จังหวัดภูเก็ต ประชาชนทั่วไป เยาวชน แกนนนำชุมชน และประธานชุมชน
- ภาคเอกชน ได้แก่ บริษัทปูนซิเมนต์ไทย (ทุ่งสง) จำกัด ในนาม CPAC Green Solution บริษัทนำเที่ยวผู้ประกอบการด้านการท่องเที่ยว โรงแรมและที่พัก
- สื่อมวลชน
- สถาบันการศึกษา ได้แก่ มหาวิทยาลัยราชภัฏภูเก็ต และมหาวิทยาลัยสงขลานครินทร์ วิทยาเขตภูเก็ต โครงการอนุรักษ์พันธุกรรมพืชอันเนื่องมาจากพระราชดำริสมเด็จพระเทพรัตนราชสุดาฯ สยามบรมราชกุมารี (อพ.สธ.) และโรงเรียนในจังหวัดภูเก็ต
- องค์กรที่ไม่ใช่ของภาครัฐ (NGO) ได้แก่ มูลนิธิอนุรักษ์ทรัพยากรธรรมชาติอันดามัน
- สถาบันที่จัดตั้งขึ้นในชุมชน เช่น คณะกรรมการและสมาชิกชุมชนหมู่ที่ ๑-๔ เครือข่ายอาสาสมัครในชุมชน
- อาสาสมัครท้องถิ่นรักษ์โลกเทศบาลตำบลรัชฎา อำเภอมืองภูเก็ต จังหวัดภูเก็ต

(๔) เป้าหมาย ผลลัพธ์ และผลกระทบโครงการ

(๔.๑) เป้าหมายโครงการ

ตัวชี้วัด

- พื้นที่ป่าชายเลนในเขตเทศบาลตำบลรัชฎาได้รับการสงวน อนุรักษ์ และฟื้นฟูให้คงความสมบูรณ์ จำนวน ๑ แห่ง ๖ แปลง เนื้อที่ ๖๗๘ ไร่ หรือ ๑,๐๘๔,๘๐๐ ตารางเมตร
- จังหวัดภูเก็ตมีแหล่งศึกษาเรียนรู้ และแหล่งท่องเที่ยวเชิงนิเวศทรัพยากรป่าชายเลนเพิ่มขึ้น จำนวน ๑ แห่ง
- มีขนาดพื้นที่สีเขียวและพื้นที่ป่าชายเลนทั้งหมดเพื่อให้ชุมชนใช้ประโยชน์ร่วมกันสำหรับคนทุกกลุ่มมากกว่าร้อยละ ๑๐ ของพื้นที่เมือง
- การมีส่วนร่วมของประชาชนในโครงการที่เกี่ยวข้องกับพื้นที่สีเขียวและพื้นที่ป่าชายเลนของชุมชนเมืองไม่น้อยกว่าร้อยละ ๓๐
- มีฐานข้อมูลพันธุ์ไม้ในป่าชายเลนคลองนางชีเหล่า - คลองท่าจีน จำนวน ๑ ฐานข้อมูล
- มีสื่อสังคมออนไลน์ในการประชาสัมพันธ์เกี่ยวกับการดูแลบำรุงรักษาพื้นที่ป่าชายเลนอย่างน้อย ๑ สื่อ
- มีกลุ่ม/เครือข่ายการอนุรักษ์พื้นที่ป่าชายเลนและความหลากหลายทางชีวภาพมากกว่า ๑ เครือข่าย

(๔.๒) ผลผลิต

- ๑) ผังการใช้ประโยชน์ที่ดินเพื่อการสงวน อนุรักษ์ และฟื้นฟูทรัพยากรป่าชายเลน จำนวน ๑ ผัง
- ๒) ศูนย์จำหน่ายผลิตภัณฑ์ OTOP ชุมชนและท้องถิ่น ศูนย์นันทนาการและบริการนักท่องเที่ยวรวมห้องน้ำพื้นที่ ๒,๕๐๐ ตารางเมตร
- ๓) พื้นที่จอดรถจำนวน ๕๐ คัน พื้นที่รวม ๒,๕๐๐ ตารางเมตร
- ๔) ลานเอนกประสงค์จุดออกกำลังกายและวิ่งออกกำลังกาย รวมป้ายโครงการ ๑๒,๐๐๐ ตารางเมตร
- ๕) ศูนย์ศึกษาและเรียนรู้ระบบนิเวศป่าชายเลน จำนวน ๑ แห่ง
- ๖) เส้นทางศึกษาาระบบนิเวศน์ป่าชายเลน (Walk Way) และศาลาพักผ่อน
- ๗) จุดชมวิวในพื้นที่ป่า ๑ แห่ง
- ๘) สื่อวิถีทัศน์ในรูปแบบ infographic หรือสื่ออื่นที่เทียบเท่า จำนวน ๑ เรื่อง
- ๙) คู่มือการอนุรักษ์และการท่องเที่ยวป่าชายเลน จำนวนไม่น้อยกว่า ๑๐๐ เล่ม พร้อมทั้งจัดทำเอกสารอิเล็กทรอนิกส์ในรูปแบบ QR Code

(๔.๓) ผลลัพธ์

- พื้นที่ป่าชายเลนในเขตเทศบาลตำบลรัชฎาได้รับการสงวน อนุรักษ์ และฟื้นฟูให้คงความสมบูรณ์
- จังหวัดภูเก็ตมีแหล่งศึกษาเรียนรู้ และแหล่งท่องเที่ยวเชิงนิเวศทรัพยากรป่าชายเลน
- เกิดกระบวนการมีส่วนร่วมของภาคราชการ องค์กรปกครองส่วนท้องถิ่น เอกชน และประชาชน แบบประชารัฐในการบริหารจัดการป่าชายเลนในเมือง
- ประชาชนมีรายได้จากการจำหน่ายสินค้าและบริการด้านการท่องเที่ยวที่มีคุณภาพ ได้มาตรฐาน
- ท้องถิ่นและชุมชนมีกระบวนการเรียนรู้และขีดความสามารถในการบริหารจัดการพื้นที่ป่าชายเลนมาใช้เพื่อบรรเทาแก้ไขปัญหาสิ่งแวดล้อมและภัยพิบัติในท้องถิ่นของตนเอง
- เกิดการถ่ายทอดและแลกเปลี่ยนการดำเนินการที่ดีสู่สาธารณะ เพื่อเผยแพร่แนวความคิด ขยายเครือข่ายความร่วมมือในการอนุรักษ์ดูแลรักษาและพัฒนาพื้นที่ป่าชายเลน ส่งผลให้หน่วยงานและเมืองสามารถขับเคลื่อนการดำเนินการร่วมกันต่อไป

(๔.๔) ผลกระทบ :

เชิงบวก :

(๑) ด้านเศรษฐกิจ การดำเนินการโครงการรักษา ป่าในเมือง (Ratsada Green in the City) ก่อให้เกิดการเรียนรู้ในการจัดการทรัพยากรป่าชายเลนในท้องถิ่น ซึ่งชุมชนจะมีเศรษฐกิจที่มั่นคงและนำไปสู่ผลดีต่อเศรษฐกิจของประเทศชาติ เนื่องจากการดำเนินงานโครงการรักษา ป่าในเมือง เป็นการส่งเสริมและสนับสนุนการดูแลรักษาและการใช้ประโยชน์ทรัพยากรในพื้นที่ป่าชายเลนอย่างเหมาะสม อันนำไปสู่การรักษาฐานทรัพยากรของประเทศอย่างยั่งยืน โดยใช้ฐานทรัพยากรที่มีในท้องถิ่นอย่างชาญฉลาด ถูกต้อง และเหมาะสม

สำหรับผลประโยชน์ด้านเศรษฐกิจระดับประเทศ นั้น ได้มี การประเมินมูลค่าป่าชายเลนผ่านช่องทาง การซื้อขายคาร์บอน โดยป่าชายเลนมีการคำนวณล่าสุดดูดซับคาร์บอนได้ถึง ๘-๙ เท่า โดยมีองค์การบริหารจัดการก๊าซเรือนกระจก (องค์การมหาชน) (อบก.) ทำโครงการลดก๊าซเรือนกระจกภาคสมัครใจตามมาตรฐานของประเทศไทย (T-VER) ในการจัดเก็บข้อมูลการประเมินคาร์บอนเครดิตสำหรับผู้ที่เข้าร่วมโครงการฯ ซึ่งเดิมค่าคาดการณ์การกักเก็บคาร์บอนไดออกไซด์ของป่าชายเลนเท่ากับ ๒.๗๕ ตันคาร์บอนไดออกไซด์เทียบเท่าต่อไร่ต่อปี จึงได้มีการศึกษาการกักเก็บคาร์บอนไดออกไซด์ของไม้สกุลโกงกาง (Rhizophara spp.) ในพื้นที่แปลงปลูกป่าชายเลนของประเทศไทย ดำเนินการโดยคณะทำงานเพื่อศึกษาศักยภาพการกักเก็บคาร์บอนของป่าชายเลน ซึ่งคณะทำงานเป็นบุคลากรจากกรมทรัพยากรทางทะเลและชายฝั่ง (ทช.) องค์การบริหารจัดการก๊าซเรือนกระจก (องค์การมหาชน) หรือ อบก. มหาวิทยาลัยเกษตรศาสตร์ มหาวิทยาลัยศิลปากร และได้รับเกียรติจาก ศ.ดร. สนิท อักษรแก้ว ประธานสภาพัฒนาการเศรษฐกิจและสังคมแห่งชาติ และประธานสมาคมป่าชายเลนนานาชาติ (ISME) ให้ข้อเสนอแนะที่เป็นประโยชน์ต่อการศึกษาเพื่อปรับปรุง เพื่อใช้ข้อมูลอ้างอิงการกักเก็บคาร์บอนไดออกไซด์ในป่าชายเลนของประเทศไทย โดยผลการศึกษการกักเก็บคาร์บอนไดออกไซด์ของไม้สกุลโกงกาง (Rhizophara spp.) ในพื้นที่แปลงปลูกป่าชายเลนของประเทศไทย พบว่าป่าชายเลนสามารถดูดซับคาร์บอนไดออกไซด์สุทธิ ๙.๔ ตันคาร์บอนไดออกไซด์เทียบเท่าต่อไร่ต่อปี การปลูกป่าชายเลนเพื่อประโยชน์จากคาร์บอนเครดิต คาดว่าจะสร้างประโยชน์ในหลายมิติ ทั้งเพิ่มพื้นที่ป่า เพิ่มความสมบูรณ์ของทรัพยากรป่าไม้ เพิ่มโอกาสทางเศรษฐกิจ และลดการตั้งกำแพงภาษีจากสหภาพยุโรป ตลอดจนสร้างรายได้รวมถึงประโยชน์ต่อชุมชนและประชาชน ให้สามารถประกอบอาชีพตามวิถีชุมชนในเขตป่าชายเลนได้ตามปกติ

ในส่วนของการประเมินมูลค่าทางเศรษฐกิจของป่าชายเลนระดับชุมชน คิดมูลค่าทางเศรษฐกิจ คือ มูลค่าการใช้ประโยชน์เพื่อการท่องเที่ยว ทัศนศึกษา การอบรม ดูงานและจัดกิจกรรม และมูลค่าการใช้ประโยชน์เพื่อการศึกษาวิจัย

(๒) ด้านสังคม การดำเนินการโครงการรักษา ป่าในเมือง ก่อให้เกิดการรวมกลุ่มทำกิจกรรมต่างๆ ร่วมกัน เกิดความสมัครสมานสามัคคีในชุมชน และเกิดความภาคภูมิใจในตนเอง ในครอบครัว ส่งผลให้ชุมชนสงบและอยู่ร่วมกันด้วยความรักความสามัคคี

(๓) ด้านสิ่งแวดล้อม การดำเนินการโครงการรักษา ป่าในเมือง ทำให้พื้นที่ป่าชายเลน ได้รับการดูแลรักษา โดยชุมชนมีส่วนร่วมจำนวน ๖๗๘ ไร่ เป็นการรักษาสิ่งแวดล้อมและช่วยลดการคุกคามพื้นที่ป่าชายเลน รวมทั้งช่วยฟื้นฟูสภาพป่าชายเลนให้ดีขึ้น ตลอดจนทำให้เกิดความหลากหลายทางชีวภาพ และเกิดมูลค่าเพิ่มโดยเฉพาะพืชอาหารและพืชสมุนไพรในพื้นที่ป่าชายเลน

เชิงลบ :

(๑) ประชาชนขาดการรับรู้ที่ถูกต้องถึงประโยชน์ที่จะได้รับโดยเฉพาะประโยชน์ในเชิงเศรษฐกิจ

(๒) ความไม่มั่นใจต่อโครงการรักษา ป่าในเมือง ว่าจะส่งผลกระทบเชิงลบต่อระบบนิเวศป่าชายเลน

(๓) การที่ชุมชนไม่เกิดความตระหนักรู้กันอย่างแท้จริงในการให้ความร่วมมือในการดำเนินการต่างๆ นอกจากนี้ถ้าหน่วยงานที่บริหารโครงการไม่มีการรณรงค์อย่างต่อเนื่อง ไม่มีการติดตามผล ไม่มีการประชาสัมพันธ์ให้ชุมชน และคนภายนอกได้รับทราบ ถึงการดำเนินงานและกิจกรรมต่างๆ ที่เกิดขึ้น



การรับฟังความคิดเห็น ของประชาชน

โครงการรณรงค์ปลูกป่าในเมือง
RATSADA GREEN IN THE CITY

“ห้องป่าเลน ถิ่นเกาะสีเฮอร์ แลลิ่ง อิงธรรมชาติ”



RATSADA Green in the City

โครงการรักษาป่าในเมือง Ratsada Green in the City

“ห้องป่าเลน ถิ่นเกาะสิเหร่ แลลิ่ง อิงธรรมชาติ”

ศูนย์เรียนรู้และเส้นทางเดินศึกษาธรรมชาติระบบนิเวศป่าชายเลนเพื่อสนับสนุนการท่องเที่ยวเชิงอนุรักษ์





ข้อมูลโครงการ

ชื่อโครงการ :

โครงการรักษาป่าในเมือง Ratsada Green in the City
“ท้องป่าเลน ถิ่นเกาะสิเหร่ แลสิง อิงธรรมชาติ”
ศูนย์เรียนรู้และเส้นทางเดินศึกษาธรรมชาติ ระบบนิเวศป่าชาย
เลนเพื่อสนับสนุนการท่องเที่ยวเชิงอนุรักษ์

พื้นที่ดำเนินการ :

ดำเนินการในพื้นที่ป่าชายเลนบริเวณท้องที่หมู่ที่ ๑-๔ ตำบล
รักษา อำเภอเมืองภูเก็ต จังหวัดภูเก็ต ซึ่งเป็นป่าสงวนแห่งชาติ
ป่าเลนคลองบางชีเหล้า - คลองท่าจีน เนื้อที่ ๖๗๘ ไร่

หน่วยงานดำเนินการ :

เทศบาลตำบลรักษา อำเภอเมืองภูเก็ต จังหวัดภูเก็ต

ผู้รับผิดชอบ :

เทศบาลตำบลรักษา, ศูนย์บริหารจัดการทรัพยากรป่าชายเลน
จังหวัดภูเก็ต

ระยะเวลาดำเนินการ

๑ ตุลาคม พ.ศ. ๒๕๖๖ เป็นต้นไป

ผู้ร่วมโครงการ :

- ศูนย์บริหารจัดการทรัพยากรป่าชายเลนจังหวัดภูเก็ต
สำนักงานทรัพยากรทางทะเล และชายฝั่งที่ ๑๐ กรม
ทรัพยากรทางทะเลและชายฝั่ง สำนักงานทรัพยากรธรรมชาติ
และสิ่งแวดล้อมจังหวัดภูเก็ต
- คณะเทคโนโลยีการเกษตร มหาวิทยาลัยราชภัฏภูเก็ต



เนื้อหาของแผนแม่บท

บทที่ ๑ : บทนำ

- ๑.๑ หลักการและเหตุผล
- ๑.๒ วัตถุประสงค์

บทที่ ๒ : ข้อเสนอ วิธีดำเนินการ และเป้าหมาย

- ๒.๑ ขอบเขตการดำเนินงานโครงการ
- ๒.๒ วิธีดำเนินการ และเป้าหมาย

บทที่ ๓ : แผนแม่บทการพัฒนาพื้นที่ตำบลรัชฎา

- ๓.๑ การศึกษาและสำรวจพื้นที่โครงการ
- ๓.๒. ข้อเสนอแผนพัฒนา เพื่อจัดทำแผนแม่บท

บทที่ ๔ : บทสรุป (ข้อสรุปหลังจากการนำเสนอ)





๑.๑ หลักการและเหตุผล

ป่าชายเลนเป็นระบบนิเวศที่ประกอบด้วยพืชและสัตว์นานาชนิด ดำรงชีวิตร่วมกันในสภาพแวดล้อมที่เป็นดินเลน น้ำกร่อย หรือมีน้ำทะเลท่วมถึงสม่ำเสมอ พบทั่วไปตามที่ราบปากแม่น้ำ อ่าว บริเวณชายฝั่งทะเลในเขตน้ำขึ้นน้ำลง ทะเลสาบ และบริเวณรอบเกาะแก่งต่างๆ ป่าชายเลนประกอบด้วยพันธุ์ไม้หลายชนิดหลายตระกูล และเป็นพันธุ์ไม้ไม่ผลัดใบ (Evergreen species) ซึ่งมีลักษณะทางสรีรวิทยาและความต้องการสิ่งแวดล้อมที่คล้ายกัน และสามารถศึกษาพันธุ์ไม้ต่างๆ ของป่าชายเลน เช่น โกงกางใบใหญ่ โกงกางใบเล็ก โปรงขาว โปรงแดง ตะบูนดำ ตะบูนขาว แสมขาว แสมทะเล ลำพู ลำพูทะเล ตาตุ่มทะเล เหงือกปลาหมอ ลำแพิง ถั่วขาว

รัฐมนตรีว่าการกระทรวงทรัพยากรธรรมชาติและสิ่งแวดล้อม มีนโยบายให้หน่วยงานในสังกัดกระทรวงทรัพยากรธรรมชาติและสิ่งแวดล้อม จัดทำโครงการป่าในเมือง เพื่อเป็นการอนุรักษ์คุ้มครองพื้นที่ป่าให้คงความอุดมสมบูรณ์ เกิดสมดุลทางธรรมชาติควบคู่กับการใช้ประโยชน์อย่างยั่งยืน ศูนย์บริหารจัดการทรัพยากรป่าชายเลนจังหวัดภูเก็ต สำนักงานทรัพยากรทางทะเลและชายฝั่งที่ 10 จึงได้สำรวจคัดเลือกพื้นที่รับพิชิตขอ โดยร่วมกับองค์กรปกครองส่วนท้องถิ่น ภาคราชการที่เกี่ยวข้องในจังหวัด มาจัดทำโครงการ "รัชฎา" ป่าในเมือง Ratsada green in the city "ท่องป่าเลน ถิ่นเกาะสิเหร่ แลลึง อิงธรรมชาติ" ศูนย์เรียนรู้และเส้นทางเดินศึกษาธรรมชาติระบบนิเวศป่าชายเลนเพื่อสนับสนุนการท่องเที่ยวเชิงอนุรักษ์ดังกล่าวขึ้น เป็นการสนับสนุนให้เกิดการมีส่วนร่วมของภาคราชการ ท้องถิ่น เอกชนและประชาชนในการสงวนอนุรักษ์และฟื้นฟูทรัพยากรธรรมชาติและพัฒนาให้ประชาชนสามารถใช้ประโยชน์จากทรัพยากรธรรมชาติและสิ่งแวดล้อม ได้ทั้งทางตรงและทางอ้อม โดยเป็นการ การสงวน อนุรักษ์ และฟื้นฟูทรัพยากรป่าชายเลน ให้เกิดความอุดมสมบูรณ์ ควบคู่กับส่งเสริมการท่องเที่ยว เป็นสถานที่จำหน่ายสินค้าผลิตภัณฑ์ของคนในชุมชนตำบลรัชฎา อำเภอเมืองภูเก็ต จังหวัดภูเก็ต ซึ่งเป็นป่าสงวนแห่งชาติป่าเลนคลองท่าจีน-บางชีเหล้า เนื้อที่ 678 ไร่ ให้เป็นป่าในเมืองของจังหวัดภูเก็ต

การดำเนินการตามโครงการนี้ จะเป็นการป้องกันการบุกรุกพื้นที่ป่าของคนในชุมชน ซึ่งพื้นที่ตามโครงการนี้ โดยปกติจะมีนักท่องเที่ยวเดินทางไปลงที่ท่าเรือต่างๆซึ่งอยู่โดยรอบเกาะสิเหร่อยู่แล้ว การดำเนินการดังกล่าวนี้ จะอยู่ระหว่างทางในการเดินทางไปลงเที่ยวเกาะแก่งต่างๆ และคาดว่าจะมีนักท่องเที่ยวจำนวนมากแวะพักท่องเที่ยวแน่นอน อีกทั้งจะเป็นการสนองตามนโยบายของนายกรัฐมนตรี (พลเอกประยุทธ์ จันทร์โอชา) ที่ได้มอบนโยบายให้กระทรวงทรัพยากรธรรมชาติและสิ่งแวดล้อม จัดทำโครงการป่าในเมือง "สวนป่าประชารัฐ เพื่อความสุขของคนไทย" ซึ่งจะสามารถสร้างความสุขให้แก่พี่น้องประชาชนในพื้นที่จังหวัดภูเก็ต รวมถึงนักท่องเที่ยวได้เป็นที่พักผ่อนหย่อนใจและเสริมสร้างความอุดมสมบูรณ์ของระบบนิเวศให้อุดมสมบูรณ์ยิ่งขึ้นต่อไป



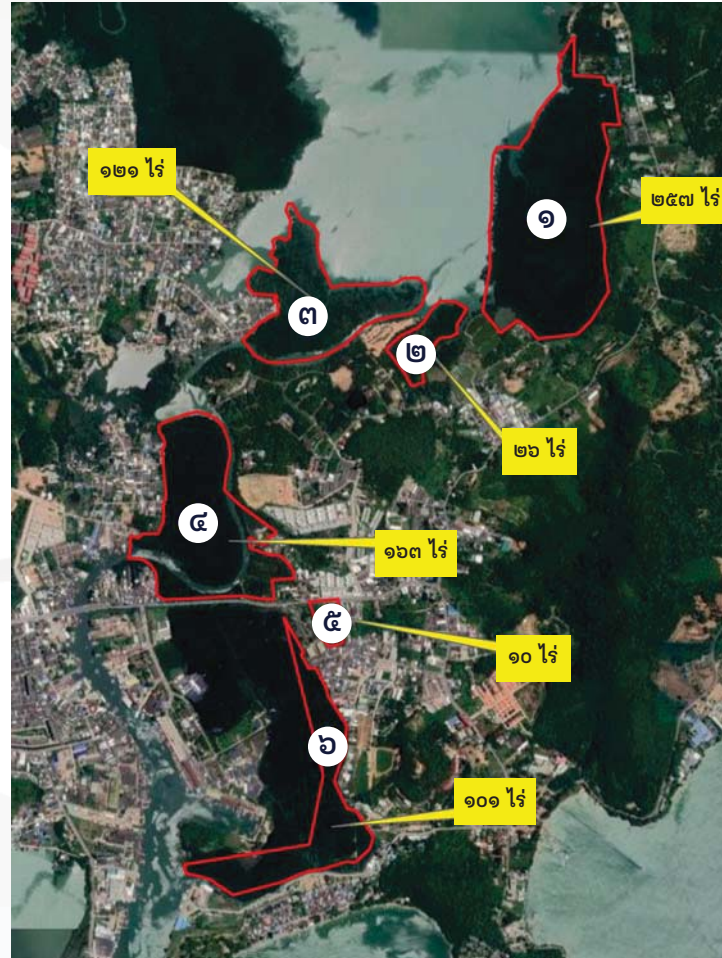
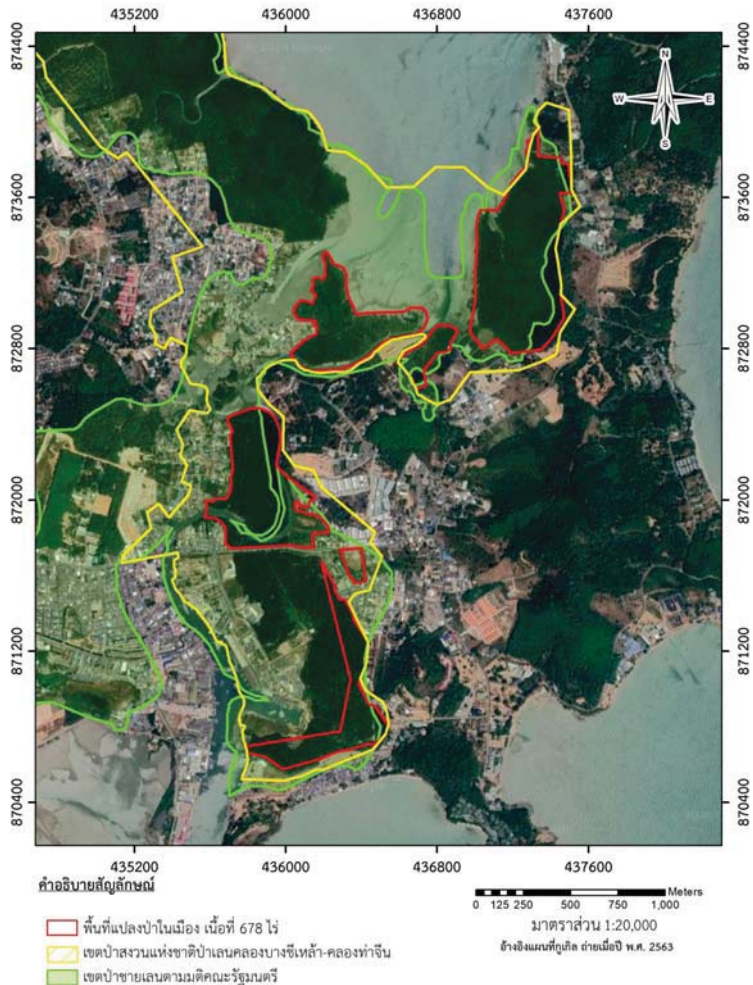
๑.๒ วัตถุประสงค์

- ๑.๒.๑ เพื่อเป็นการสงวน อนุรักษ์ และฟื้นฟูทรัพยากรป่าชายเลนให้คงความสมบูรณ์
- ๑.๒.๒ เพื่อพัฒนาเป็นแหล่งศึกษาเรียนรู้ และท่องเที่ยวเชิงนิเวศทรัพยากรป่าชายเลน
- ๑.๒.๓ เพื่อเสริมสร้างการมีส่วนร่วมของภาคราชการ องค์กรปกครองส่วนท้องถิ่น เอกชน และประชาชน แบบประชารัฐในการบริหารจัดการป่าชายเลนในเมืองให้เกิดความสมบูรณ์และยั่งยืน
- ๑.๒.๔ เพื่อส่งเสริมเศรษฐกิจและสังคม รองรับนโยบายส่งเสริมการท่องเที่ยวของจังหวัดภูเก็ต
- ๑.๒.๕ เพิ่มพื้นที่ท่องเที่ยวแห่งใหม่ให้เกิดขึ้นในจังหวัดภูเก็ต รองรับนักท่องเที่ยวจากทั่วโลก





๒.๑ ขอบเขต และเป้าหมายการดำเนินงานโครงการ



การพัฒนาและส่งเสริมพื้นที่ป่าชายเลนบริเวณรอบเกาะสีเฮอร์ ให้เป็นแหล่งเรียนรู้ด้านระบบนิเวศป่าชายเลน โดยมีกิจกรรมต่างๆ อยู่ภายใต้ขอบเขตพื้นที่รวมทั้งหมด ๖๗๘ ไร่ โดยแบ่งย่อยพื้นที่ทั้งหมดเป็นจำนวนทั้งหมด ๖ แปลง (แสดงรายละเอียดดังรูปแผนที่)

- แปลงที่ ๑ พื้นที่จำนวน ๒๕๗ ไร่
- แปลงที่ ๒ พื้นที่จำนวน ๒๖ ไร่
- แปลงที่ ๓ พื้นที่จำนวน ๑๒๑ ไร่
- แปลงที่ ๔ พื้นที่จำนวน ๑๖๓ ไร่
- แปลงที่ ๕ พื้นที่จำนวน ๑๐ ไร่
- แปลงที่ ๖ พื้นที่จำนวน ๑๐๑ ไร่



๒.๒ วิธีดำเนินการ และเป้าหมายการดำเนินการ

วิธีดำเนินการ

- เทศบาลตำบลรัชฎา ตำบลรัชฎา อำเภอเมืองภูเก็ต จังหวัดภูเก็ต ร่วมกับศูนย์บริหารจัดการทรัพยากรป่าชายเลนจังหวัดภูเก็ต สำนักงานทรัพยากรทางทะเล และชายฝั่งที่ ๑๐ กรมทรัพยากรทางทะเลและชายฝั่ง พิจารณาดำเนินการการวางแผนผัง และจัดทำโครงการ
- สำรวจศึกษาพื้นที่ป่าชายเลนในการกำหนดพื้นที่ดำเนินการ
- พัฒนาพื้นที่ป่าชายเลนเกาะสิเหร่ เพื่อเป็นแหล่งท่องเที่ยวเชิงนิเวศ สถานที่พักผ่อนหย่อนใจ เป็นแหล่งเรียนรู้ด้านระบบนิเวศชายฝั่ง และฟื้นฟูป่าชายเลนให้อุดมสมบูรณ์ ท้องที่ตำบลรัชฎา อำเภอเมืองภูเก็ต จังหวัดภูเก็ต
- เทศบาลตำบลรัชฎา ตำบลรัชฎา อำเภอเมืองภูเก็ต จังหวัดภูเก็ต เป็นหน่วยงานหลักในการบริหารจัดการโครงการ โดยมีหน่วยงานศูนย์บริหารจัดการทรัพยากรป่าชายเลนจังหวัดภูเก็ต สำนักงานทรัพยากรธรรมชาติและสิ่งแวดล้อมจังหวัดภูเก็ต มหาวิทยาลัยราชภัฏภูเก็ต

งบประมาณ

- งบประมาณรวมทั้งโครงการ จำนวน ๓๕๐.๓ ล้านบาท จากเงินอุดหนุนทั่วไปของรัฐบาล เงินงบประมาณของเทศบาลตำบลรัชฎา ส่วนราชการอื่น และภาคธุรกิจ



๒.๒ วิธีดำเนินการ และเป้าหมายการดำเนินการ

แผนที่ภาพรวมโครงการ

(ภาพถ่ายดาวเทียม)



สัญลักษณ์แสดงที่ตั้ง

ของพื้นที่อนุรักษ์ทั้ง ๖ แปลงของโครงการ



สัญลักษณ์แสดงที่ตั้งของพื้นที่ ที่ต้องการฟื้นฟู



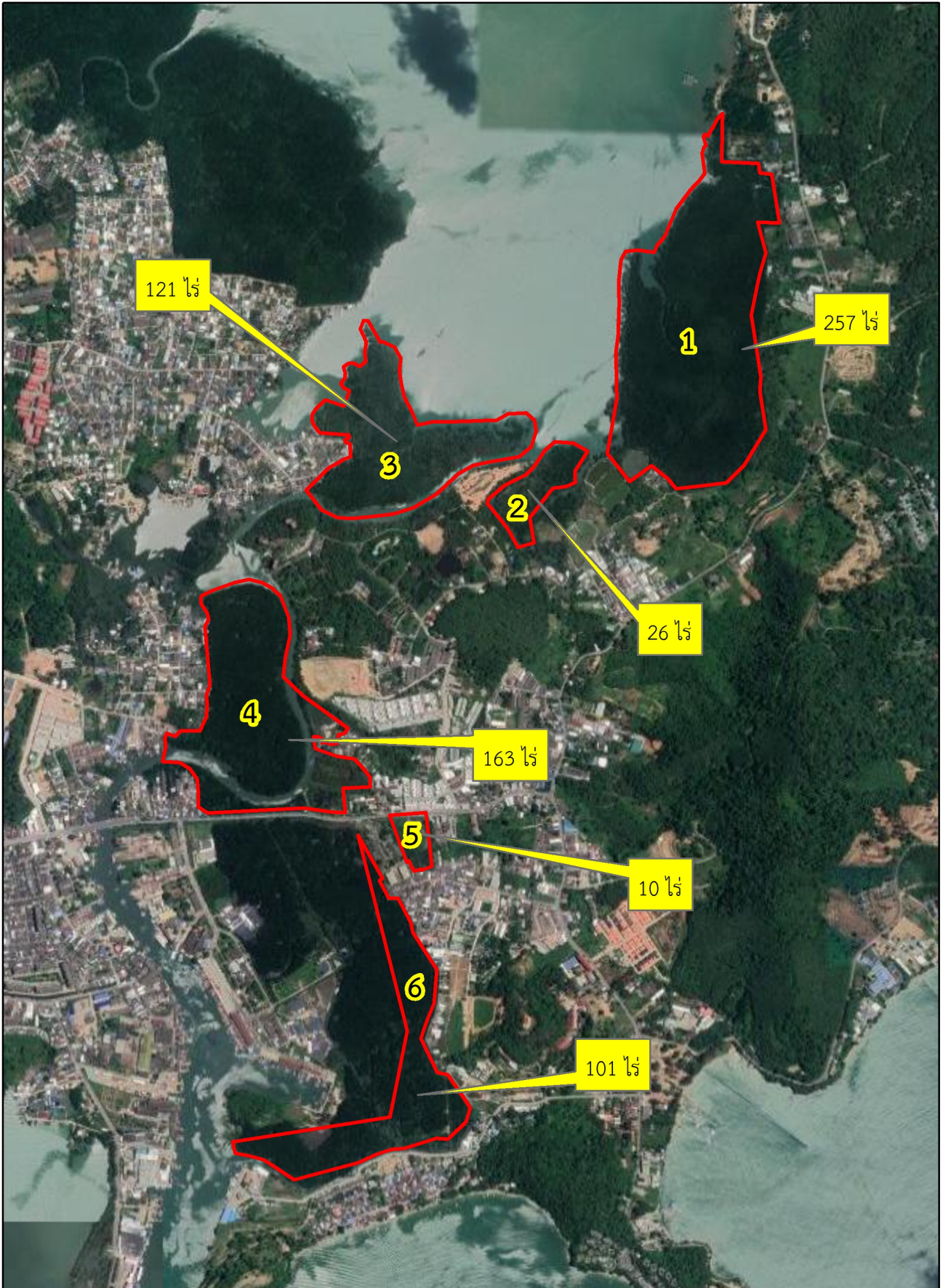
สัญลักษณ์แสดงที่ตั้งของซากเรือ ที่ต้องทำความสะอาด

เป้าหมายการดำเนินการ

- ▶ พื้นที่ป่าชายเลนบริเวณเกาะสิเหร่ ได้รับการสงวน อนุรักษ์ และฟื้นฟูทรัพยากรป่าชายเลนให้คงความสมบูรณ์
- ▶ ได้รับการพัฒนาเป็นแหล่งศึกษาเรียนรู้ และท่องเที่ยวเชิงนิเวศทรัพยากรป่าชายเลน จำนวน ๑ พื้นที่ป่าชายเลน
- ▶ ประชาชนสามารถใช้ประโยชน์จากพื้นที่ป่าชายเลนบริเวณเกาะสิเหร่ได้ทั้งทางตรงและทางอ้อม สร้างรายได้เพิ่มขึ้น ส่งผลดีต่อคุณภาพชีวิตทางด้านเศรษฐกิจ และสังคม ของจังหวัดภูเก็ต เพื่อรองรับการพัฒนาแหล่งท่องเที่ยวของจังหวัดภูเก็ต
- ▶ เกิดการมีส่วนร่วมในการบริหารจัดการการใช้ประโยชน์จากพื้นที่ป่าชายเลนในเมืองของภาคราชการ องค์กรปกครองส่วนท้องถิ่น เอกชน และประชาชน แบบประชารัฐ ให้เกิดความสมบูรณ์ มั่นคงและยั่งยืน

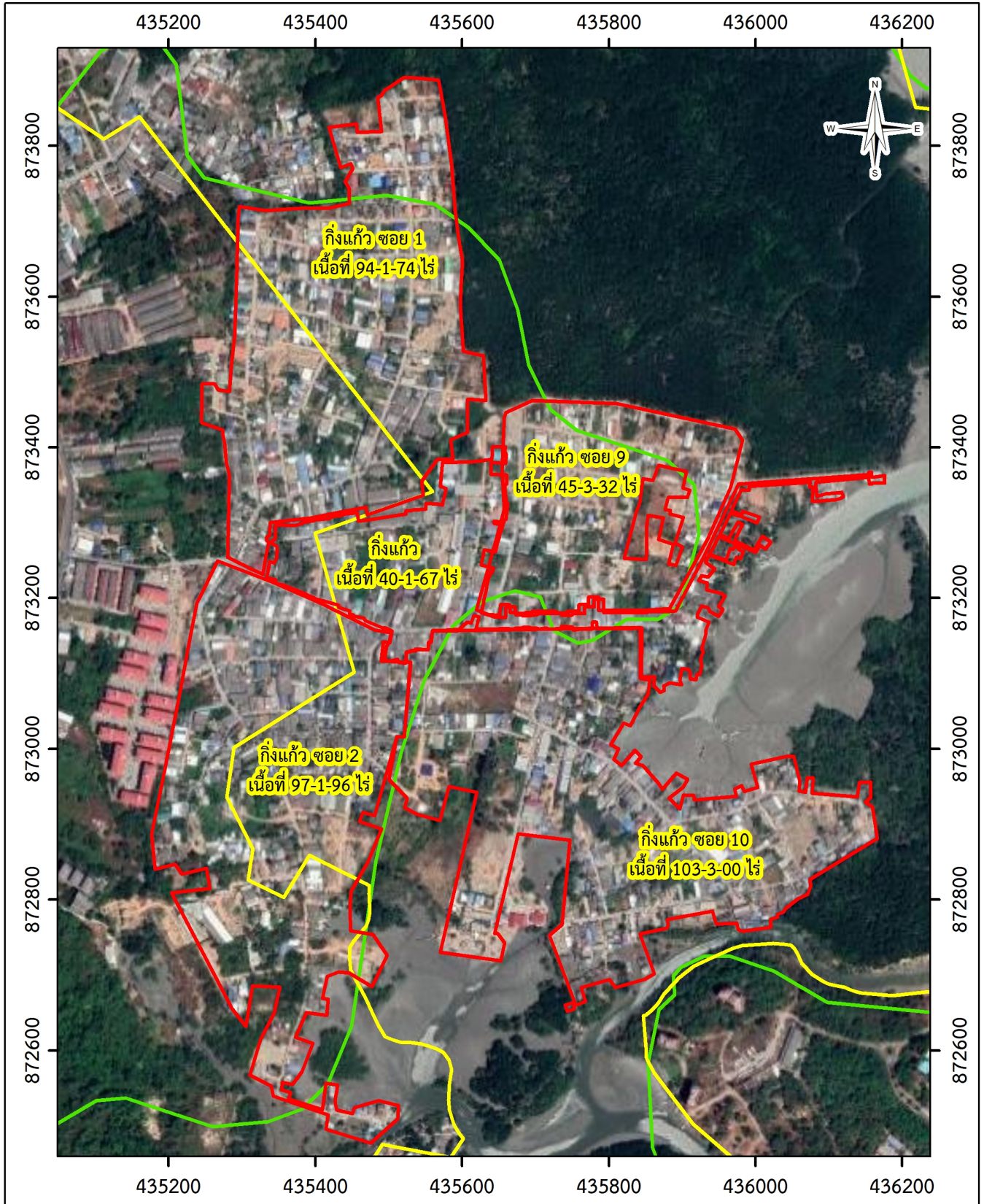


พื้นที่จัดทำโครงการ





แผนที่แสดงพื้นที่ชุมชนกิ่งแก้ว ตามโครงการจัดที่ดินภายใต้ คทช.
ท้องที่ หมู่ที่ 3 ตำบลรัษฎา อำเภอเมือง จังหวัดภูเก็ต



คำอธิบายสัญลักษณ์

- ขอบเขตชุมชน
- เขตป่าสงวนแห่งชาติป่าเลนคลองบางชีเหล้า-คลองท่าจีน
- เขตป่าชายเลนตามมติคณะรัฐมนตรี

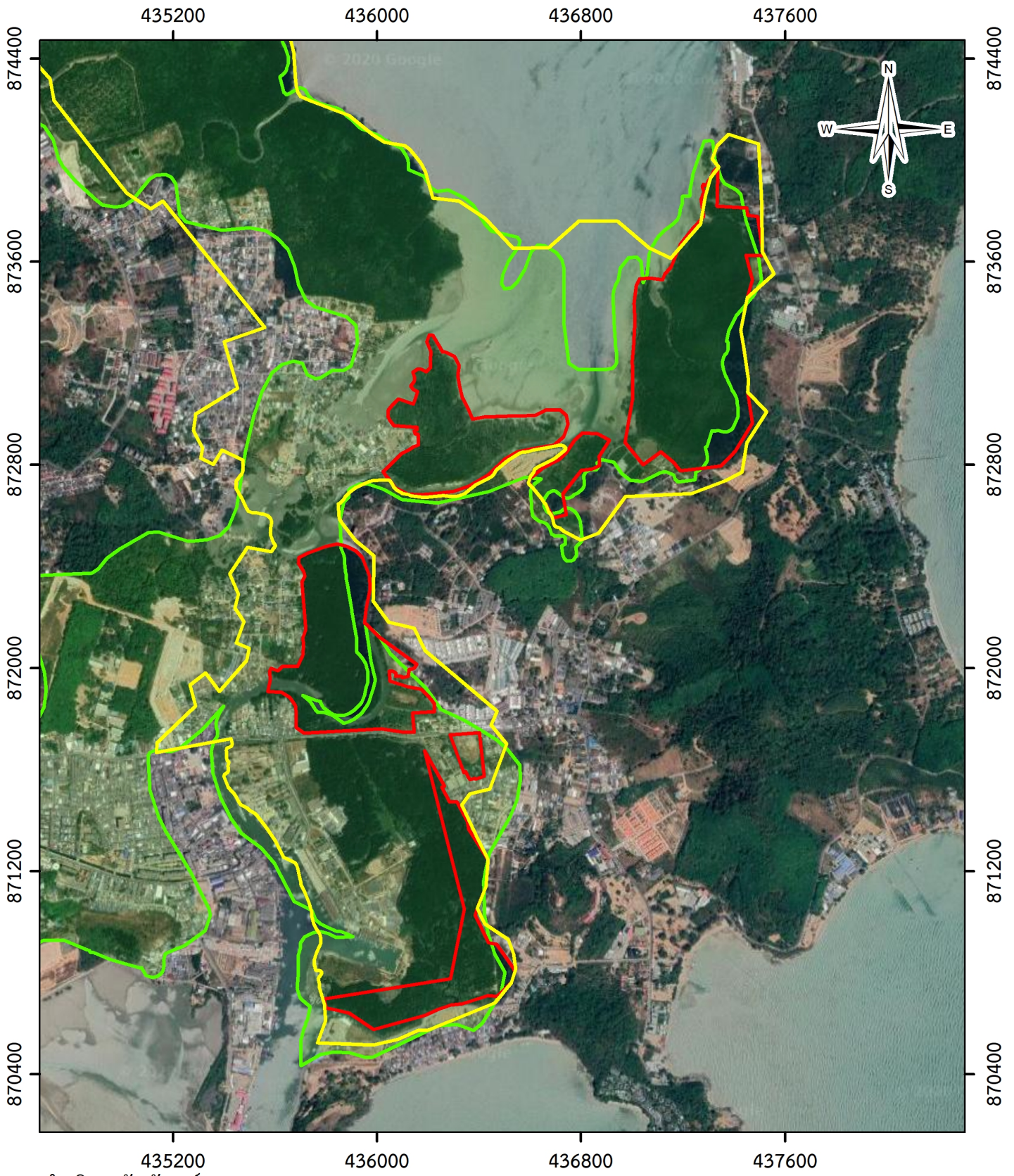
0 60 120 240 360 Meters

มาตราส่วน 1:7,000



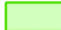
อ้างอิงแผนที่กูเกิล ถ่ายเมื่อปี พ.ศ. 2563



แผนที่แสดงพื้นที่โครงการป่าในเมือง "ท่องเที่ยวเลน ถิ่นเกาะสิเหร่ แลลิง อิงธรรมชาติ"
ท้องที่ ตำบลรัชฎา อำเภอเมือง จังหวัดภูเก็ต



คำอธิบายสัญลักษณ์

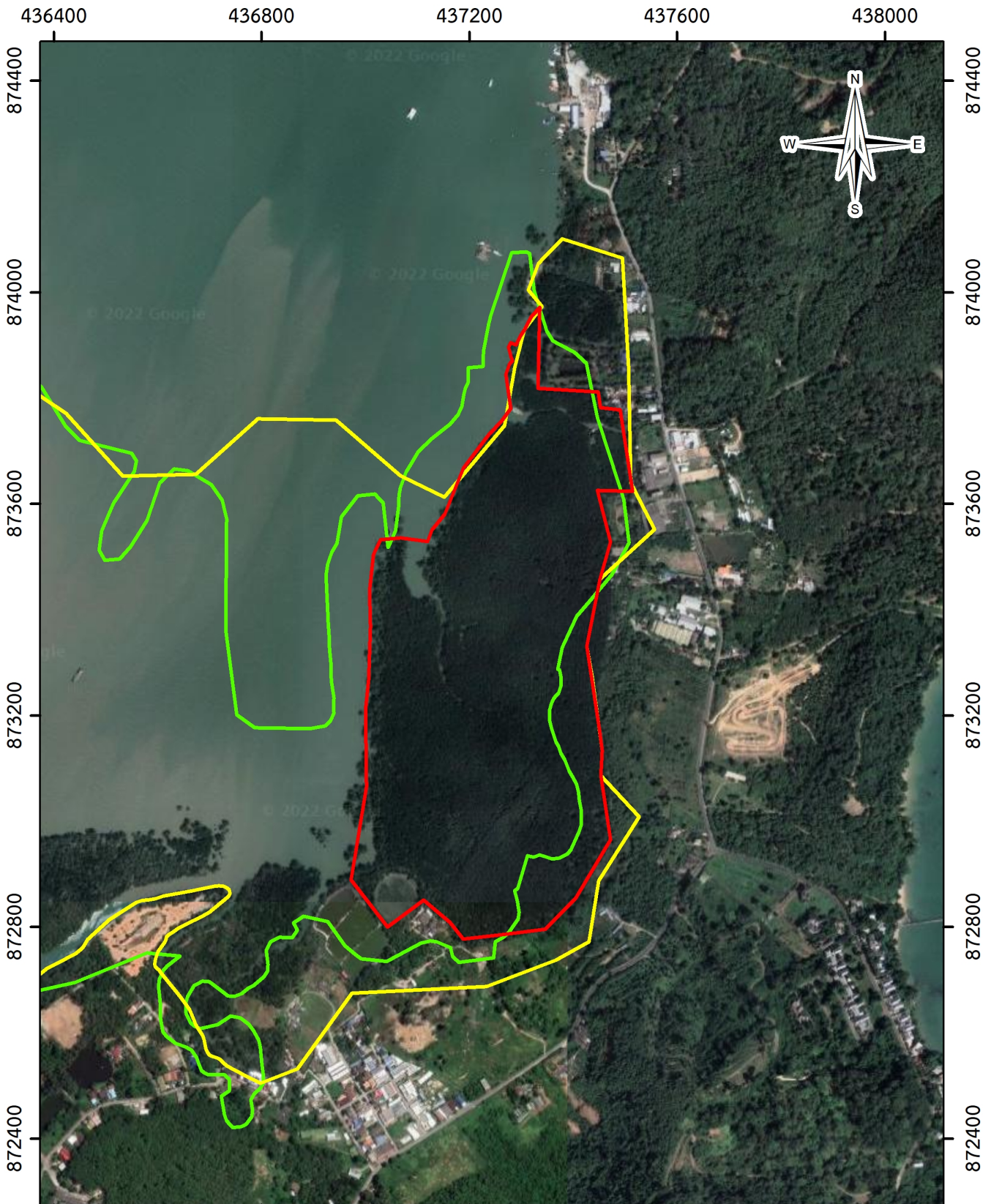
-  พื้นที่แปลงป่าในเมือง เนื้อที่ 678 ไร่
-  เขตป่าสงวนแห่งชาติป่าเลนคลองบางชีเหล้า-คลองท่าจีน
-  เขตป่าชายเลนตามมติคณะรัฐมนตรี

0 125 250 500 750 1,000 Meters

มาตราส่วน 1:20,000
อ้างอิงแผนที่กูเกิ้ล ถ่ายเมื่อปี พ.ศ. 2563



แผนที่ โครงการป่าในเมือง "ท้องป่าเลน ถิ่นเกาะสิเหร่ แลลิง อิงธรรมชาติ"
ท้องที่ ตำบลรัชฎา อำเภอมือง จังหวัดภูเก็ต



คำอธิบายสัญลักษณ์

- ▭ เปลี่ยนโครงการ แปลงที่ 1 เนื้อที่ 257 ไร่
- ▭ เขตป่าสงวนแห่งชาติป่าเลนคลองบางชีเหล้า-คลองท่าจีน
- ▭ เขตป่าชายเลนตามมติคณะรัฐมนตรี

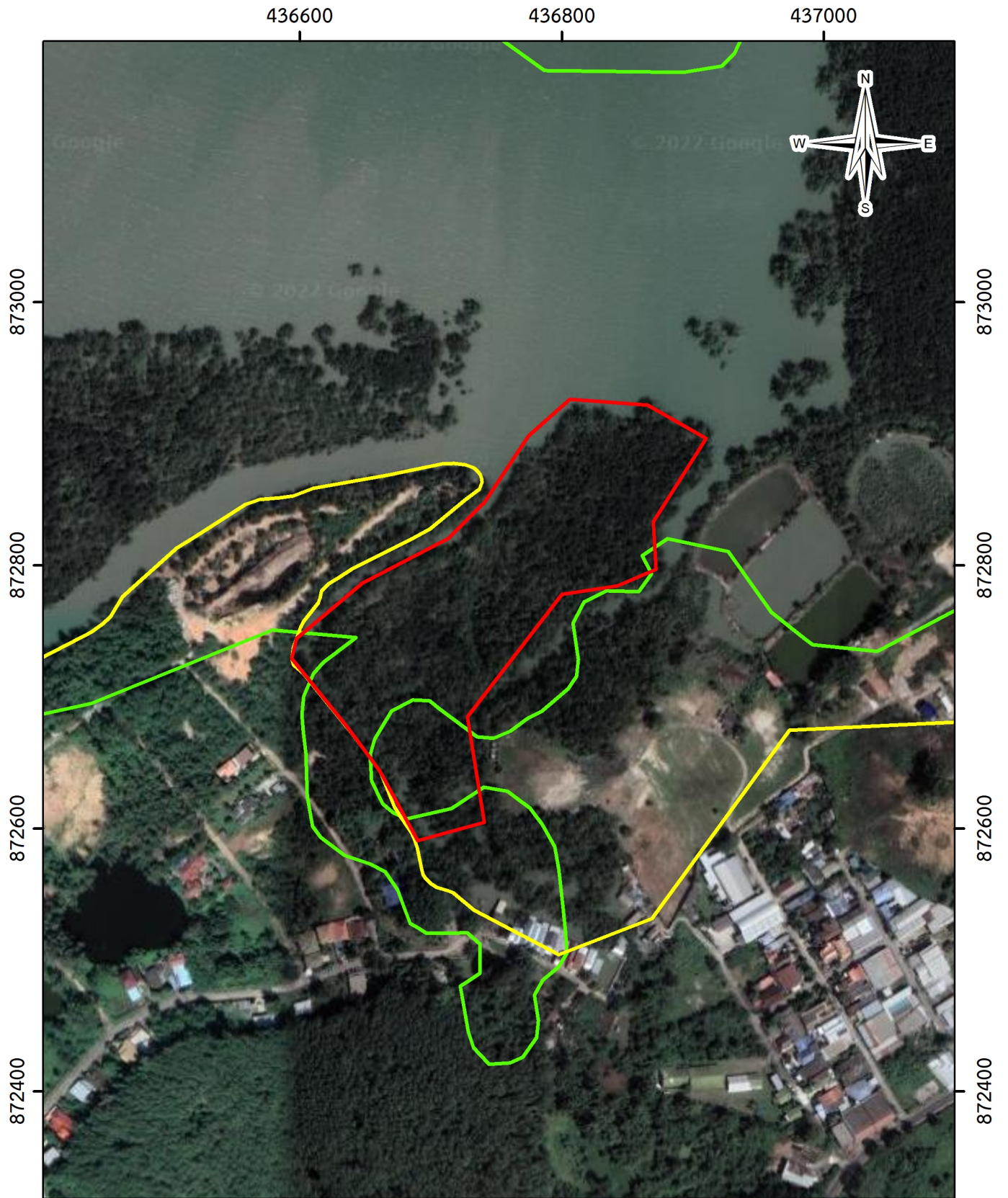
0 55 110 220 330 440 Meters

มาตราส่วน 1:10,000

อ้างอิงแผนที่กูเกิล ถ่ายเมื่อปี พ.ศ. 2564

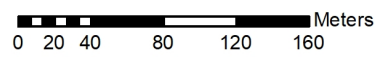


แผนที่ โครงการป่าในเมือง "ท้องป่าเลน ถิ่นเกาะลิเห่ร แลลิ่ง อิงธรรมชาติ"
ท้องที่ ตำบลรัชฎา อำเภอมือง จังหวัดภูเก็ต



คำอธิบายสัญลักษณ์

- แปลงโครงการ แปลงที่ 2 เนื้อที่ 26 ไร่
- เขตป่าสงวนแห่งชาติป่าเลนคลองบางชีเหล้า-คลองท่าจีน
- เขตป่าชายเลนตามมติคณะรัฐมนตรี

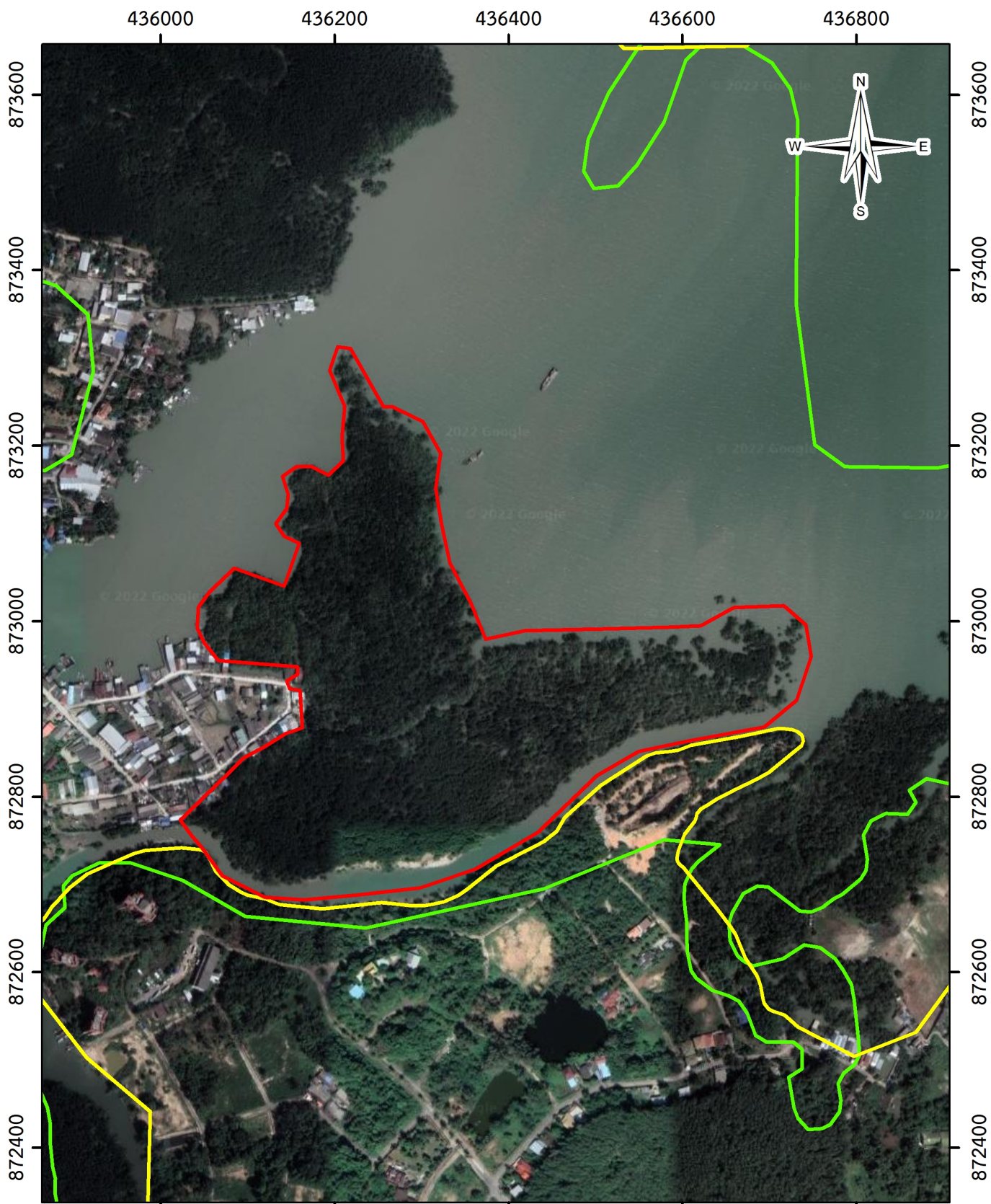


มาตราส่วน 1:4,000

อ้างอิงแผนที่ภูเก็ล ถ่ายเมื่อปี พ.ศ. 2564



แผนที่ โครงการป่าในเมือง "ท้องป่าเลน ถิ่นเกาะสิเหร่ แลลิ่ง อิงธรรมชาติ"
ท้องที่ ตำบลรัชฎา อำเภอเมือง จังหวัดภูเก็ต



คำอธิบายสัญลักษณ์

- แปลงโครงการ แปลงที่ 3 เนื้อที่ 121 ไร่
- เขตป่าสงวนแห่งชาติป่าเลนคลองบางชีเหล้า-คลองท่าจีน
- เขตป่าชายเลนตามมติคณะรัฐมนตรี

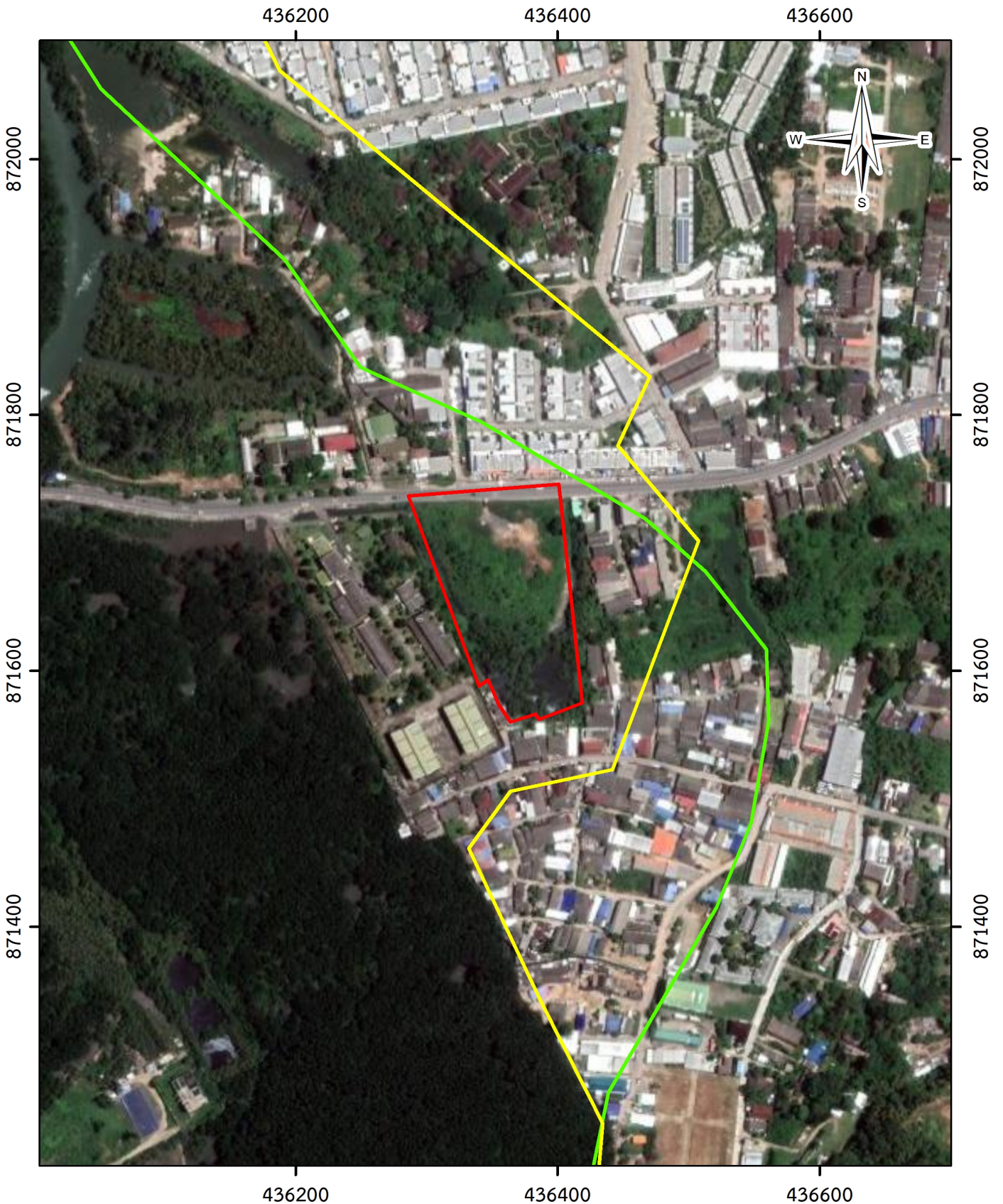
0 30 60 120 180 240 Meters

มาตราส่วน 1:6,000

อ้างอิงแผนที่กูเกิล ถ่ายเมื่อปี พ.ศ. 2564



แผนที่ โครงการป่าในเมือง "ท้องป่าเลน ถิ่นเกาะสิเหร่ แลติง อิงธรรมชาติ"
ท้องที่ ตำบลรัชฎา อำเภอเมือง จังหวัดภูเก็ต



คำอธิบายสัญลักษณ์

- แปลงโครงการ แปลงที่ 5 เนื้อที่ 10 ไร่
- เขตป่าสงวนแห่งชาติป่าเลนคลองบางชีเหล้า-คลองท่าจีน
- เขตป่าชายเลนตามมติคณะรัฐมนตรี

0 20 40 80 120 160 Meters

มาตราส่วน 1:4,000

อ้างอิงแผนที่กูเกิล ถ่ายเมื่อปี พ.ศ. 2564



๓.๒ ข้อเสนอแผนพัฒนา เพื่อจัดทำแผนแม่บท

ข้อเสนอแผนพัฒนา

- พัฒนาพื้นที่อนุรักษ์แปลงต่างๆ ดังนี้



๓ แปลงที่ ๓

- ก่อสร้างท่าเทียบเรือ ที่พัก ขึ้น-ลงเรือ ทางเดิน และศาลาพักผ่อน บริเวณรอบพื้นที่ป่าชายเลน โดยมีวัตถุประสงค์ เพื่อให้สามารถทำกิจกรรมฟื้นฟูป่าชายเลน ของแปลงนี้ ด้วยวิธีการอิงธรรมชาติ ซึ่งเป็นวิธีการที่สามารถคืนบทบาทหน้าที่ของป่าชายเลนได้ดีที่สุด
- ก่อสร้างจุดชมวิว (View Point) และ หอชมทัศนียภาพ เพื่อดึงดูดนักท่องเที่ยว ให้เข้ามาท่องเที่ยวเชิงอนุรักษ์ และร่วมทำกิจกรรมฟื้นฟูป่าชายเลน

๑ แปลงที่ ๑

- กั้นขอบเขตแนวบริเวณให้ชัดเจน พร้อมป้ายประกาศเขตบริเวณตลอดแนว
- ทำความสะอาดทะเล และพื้นที่ชายฝั่ง โดยทำการขนย้ายซากเรือในพื้นที่ และเก็บขยะทำความสะอาดรอบพื้นที่
- อนุรักษ์พื้นที่ทั้งหมด ไม่ให้มีการก่อสร้างสิ่งปลูกสร้างใดๆ ในพื้นที่
- จัดกิจกรรมให้นักท่องเที่ยว สามารถพายเรือแคนู หรือนั่งเรือท่องเที่ยว ของโครงการ มาชมความสมบูรณ์ทางระบบนิเวศน์ของพื้นที่แปลงที่ ๑ ซึ่งมีขนาดใหญ่ และมีความสมบูรณ์มากที่สุด

๒ แปลงที่ ๒

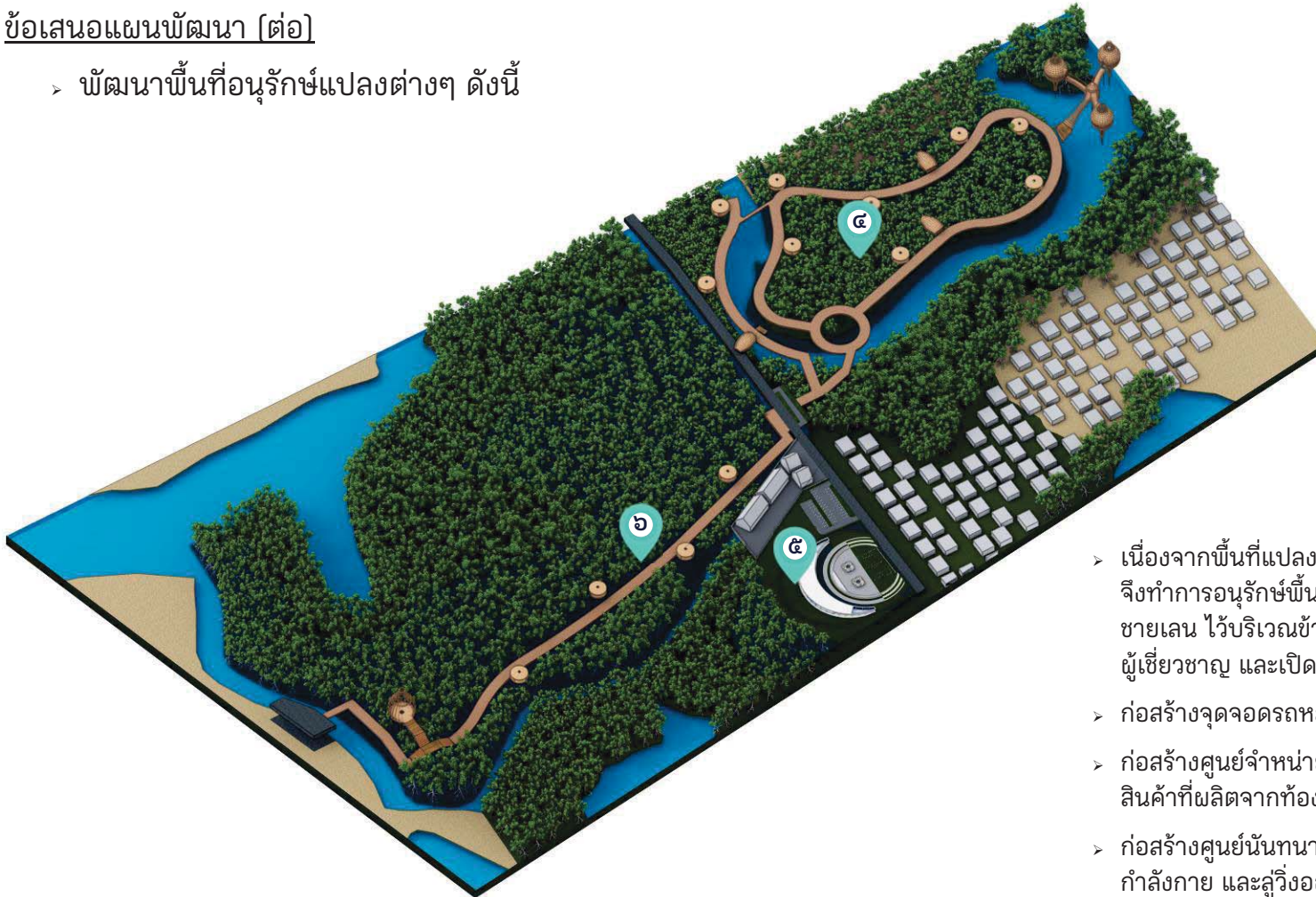
- กั้นขอบเขตแนวบริเวณให้ชัดเจน พร้อมป้ายประกาศเขตบริเวณตลอดแนว
- อนุรักษ์พื้นที่ทั้งหมด ไม่ให้มีการก่อสร้างสิ่งปลูกสร้างใดๆ ในพื้นที่
- จัดกิจกรรมให้นักท่องเที่ยว สามารถพายเรือแคนู หรือนั่งเรือท่องเที่ยว ของโครงการ มาชมความสมบูรณ์ทางระบบนิเวศน์ของพื้นที่แปลงที่ ๒



๓.๒ ข้อเสนอแผนพัฒนา เพื่อจัดทำแผนแม่บท

ข้อเสนอแผนพัฒนา (ต่อ)

- พัฒนาพื้นที่อนุรักษ์แปลงต่างๆ ดังนี้



๔ แปลงที่ ๔

- ก่อสร้างท่าลงเรือ เพื่อเป็นจุดลงเรือ หลักของโครงการ ให้นักท่องเที่ยวสามารถเดินทางไปยังแปลงที่ ๑ ๒ และ ๓ ได้ ด้วยการพายเรือแคนู หรือนั่งเรือท่องเที่ยวของโครงการ
- ก่อสร้างสะพานข้ามลำน้ำ ทางเดิน และศาลาพักผ่อน บริเวณรอบพื้นที่ป่าชายเลน รวมทั้งก่อสร้างจุดชมวิว (View Point) โดยมีวัตถุประสงค์ เพื่อให้นักท่องเที่ยว และนักท่องเที่ยว ได้เข้าชมความสมบูรณ์ทางชีวภาพของป่าชายเลน

๕ แปลงที่ ๕

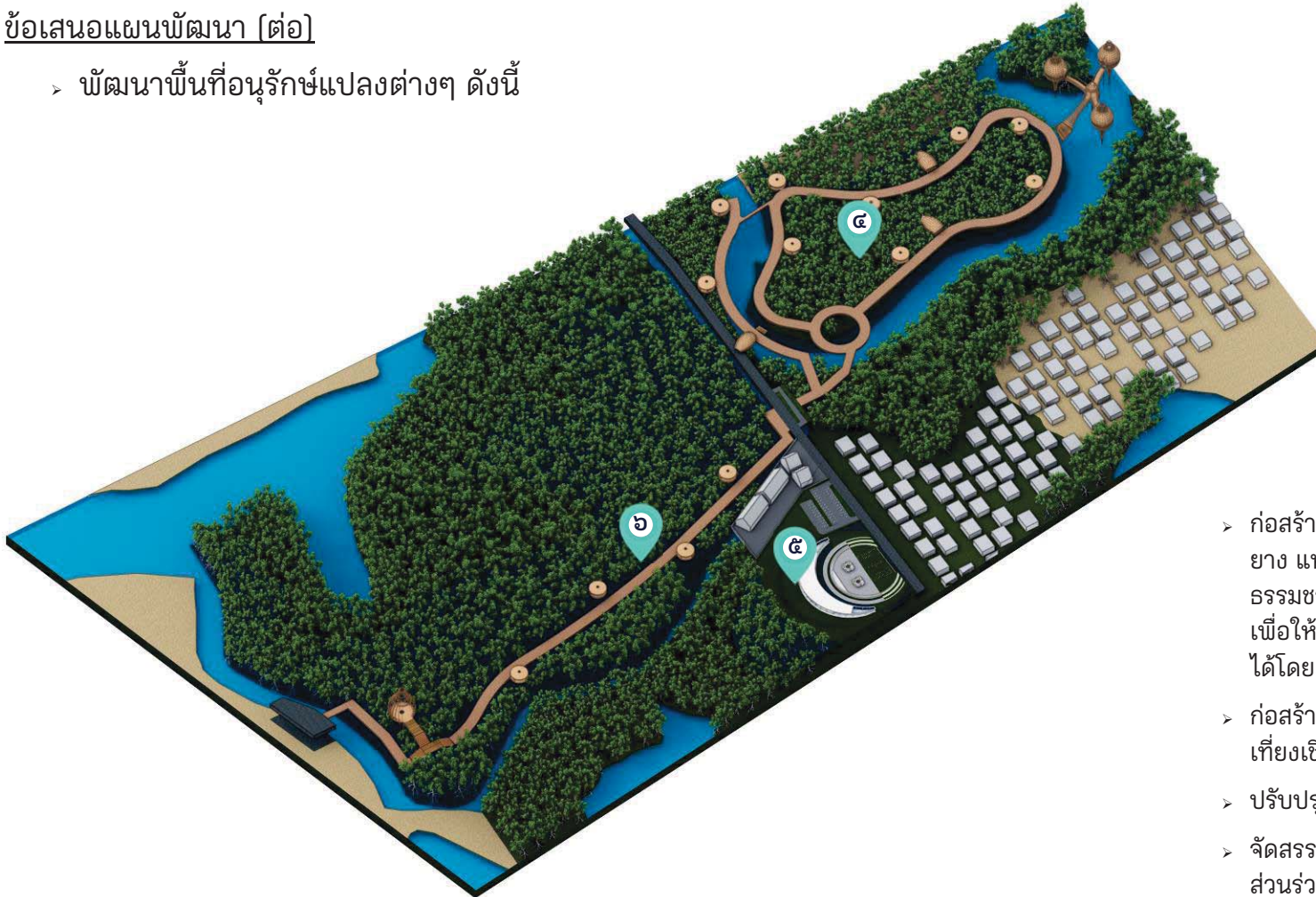
- เนื่องจากพื้นที่แปลงที่ ๕ ในปัจจุบัน มีพื้นที่ป่าชายเลน อยู่ร้อยละ ๑๐ โดยประมาณ จึงทำการอนุรักษ์พื้นที่ดังกล่าว โดยทำการก่อสร้างศูนย์ศึกษาเรียนรู้ระบบนิเวศน์ป่าชายเลน ไว้บริเวณข้างเคียง พร้อมทั้งให้มีการจัดกิจกรรมทั้งการให้ความรู้จากผู้เชี่ยวชาญ และเปิดโอกาสให้นักท่องเที่ยวได้ทดลองลงมือปฏิบัติกิจกรรมต่างๆ จริง
- ก่อสร้างจุดจอดรถหลักของโครงการ เพื่อรองรับนักท่องเที่ยว
- ก่อสร้างศูนย์จำหน่ายผลิตภัณฑ์ OTOP ชุมชนและท้องถิ่น เพื่อเป็นแหล่งจำหน่ายสินค้าที่ผลิตจากท้องถิ่น สร้างรายได้ให้แก่ประชาชนในพื้นที่
- ก่อสร้างศูนย์นันทนาการและบริการนักท่องเที่ยว พร้อมทั้งลานอเนกประสงค์ จุดออกกำลังกาย และลู่วิ่งออกกำลังกาย เพื่อให้บริการทั้งนักท่องเที่ยว และประชาชนในระแวกใกล้เคียง



๓.๒ ข้อเสนอแผนพัฒนา เพื่อจัดทำแผนแม่บท

ข้อเสนอแผนพัฒนา (ต่อ)

- พัฒนาพื้นที่อนุรักษ์แปลงต่างๆ ดังนี้



๖ แปลงที่ ๖

- ก่อสร้างเส้นทางเชื่อม เลียบถนนศรีสุทศน์เรียงแนวกำแพงการยาง แห่งประเทศไทย จังหวัดภูเก็ต ทางเดินเพื่อศึกษาธรรมชาติป่าชายเลน และศาลาพักผ่อน บริเวณรอบพื้นที่ เพื่อให้นักท่องเที่ยวสามารถเดินเท้า จากจุดจอดรถมาท่องเที่ยวได้โดยสะดวก
- ก่อสร้างหอชมทัศนียภาพ เพื่อดึงดูดนักท่องเที่ยว ให้เข้ามาท่องเที่ยวเชิงอนุรักษ์ และร่วมทำกิจกรรมฟื้นฟูป่าชายเลน
- ปรับปรุงพื้นที่อนุรักษ์พันธุ์ลิง
- จัดสรรพื้นที่ เพื่อเป็นศูนย์สาธิต การเพาะเลี้ยงปูดำ ให้ชุมชนมีส่วนร่วม เพื่อเป็นการสร้างอาชีพ



๓.๒ ข้อเสนอแผนพัฒนา เพื่อจัดทำแผนแม่บท



แปลงที่ ๑ พื้นที่จำนวน ๒๕๗ ไร่

รายละเอียดประกอบ

- อนุรักษ์ และคุ้มครอง (รักษาระบบนิเวศน์)
- นั่งเรือ และพายเรือแคนู ชมระบบนิเวศน์
- กั้นขอบเขตแนวบริเวณด้วยรั้วลวดหนามให้ชัดเจน พร้อมป้ายประกาศเขตบริเวณตลอดแนว
- ศึกษาวิจัยพันธุ์ไม้, เมล็ดพันธุ์ไม้
- กิจกรรมด้านการท่องเที่ยวอื่นๆ

แปลงที่ ๒ พื้นที่จำนวน ๒๖ ไร่

รายละเอียดประกอบ

- อนุรักษ์ และคุ้มครอง (รักษาระบบนิเวศน์)
- นั่งเรือ และพายเรือแคนู ชมระบบนิเวศน์
- ก่อสร้างกั้นแนวขอบเขตให้ชัดเจน
- ศึกษาวิจัยพันธุ์ไม้, เมล็ดพันธุ์ไม้
- กิจกรรมด้านการท่องเที่ยวอื่นๆ



๓.๒ ข้อเสนอแผนพัฒนา เพื่อจัดทำแผนแม่บท (ต่อ)



แปลงที่ ๓ พื้นที่จำนวน ๑๒๑ ไร่

รายละเอียดประกอบ

- พื้นที่ฟื้นฟู และอนุรักษ์ป่าชายเลน
- เป็นพื้นที่พันธุ์ป่าไม้ที่ไม่สมบูรณ์ ต้องได้รับการฟื้นฟูปลูกป่า เพื่อให้ป่าขยายตัว
- มีกิจกรรมปลูกป่า เพื่อให้ฟื้นป่าขยายเพิ่มขึ้น และมีความอุดมสมบูรณ์

- ๑ เส้นทางศึกษาระบบนิเวศน์ป่าชายเลน (Walk Way) ความยาว ๑,๕๐๐ เมตร กว้าง ๒.๕๐ เมตร
- ๒ ศาลาพักผ่อน จำนวน ๘ หลัง
- ๓ จุดชมวิว (View Point) จำนวน ๑ หลัง
- ๔ หอชมทัศนียภาพ จำนวน ๑ หลัง
- ๕ ที่พักผ่อน-ลงเรือ จำนวน ๑ แห่ง
- ๖ ท่าเทียบเรือ จำนวน ๓ แห่ง



แปลงที่ ๓ : จุดชมวิว [View Point]



แปลงที่ ๓ : ท่าเทียบเรือ และที่พัก ขึ้น-ลง เรือ



แปลงที่ ๓ : หอชมทัศนียภาพ



๓.๒ ข้อเสนอแผนพัฒนา เพื่อจัดทำแผนแม่บท (ต่อ)



แปลงที่ ๔ พื้นที่จำนวน ๑๖๓ ไร่

รายละเอียดประกอบ

- ๑ เส้นทางศึกษาระบบนิเวศน์ป่าชายเลน (Walk Way) ความยาว ๒,๒๐๐ เมตร กว้าง ๒.๕๐ เมตร
- ๒ สะพานทางเดินข้ามทางน้ำ
- ๓ ท่าเรือหลักของโครงการ
- ๔ ศาลาพักผ่อน จำนวน ๑๐ หลัง
- ๕ จุดชมวิว (View Point) จำนวน ๑ หลัง
- ๖ ที่พัก ขึ้น-ลงเรือ จำนวน ๒ แห่ง
- ๗ ท่าเทียบเรือ จำนวน ๒ แห่ง
- ๘ เส้นทางเดินไปยังท่าเรือ ความยาว ๑๗๐ เมตร กว้าง ๒.๕๐ เมตร



แปลงที่ ๔ : จุดชมวิว (View Point)



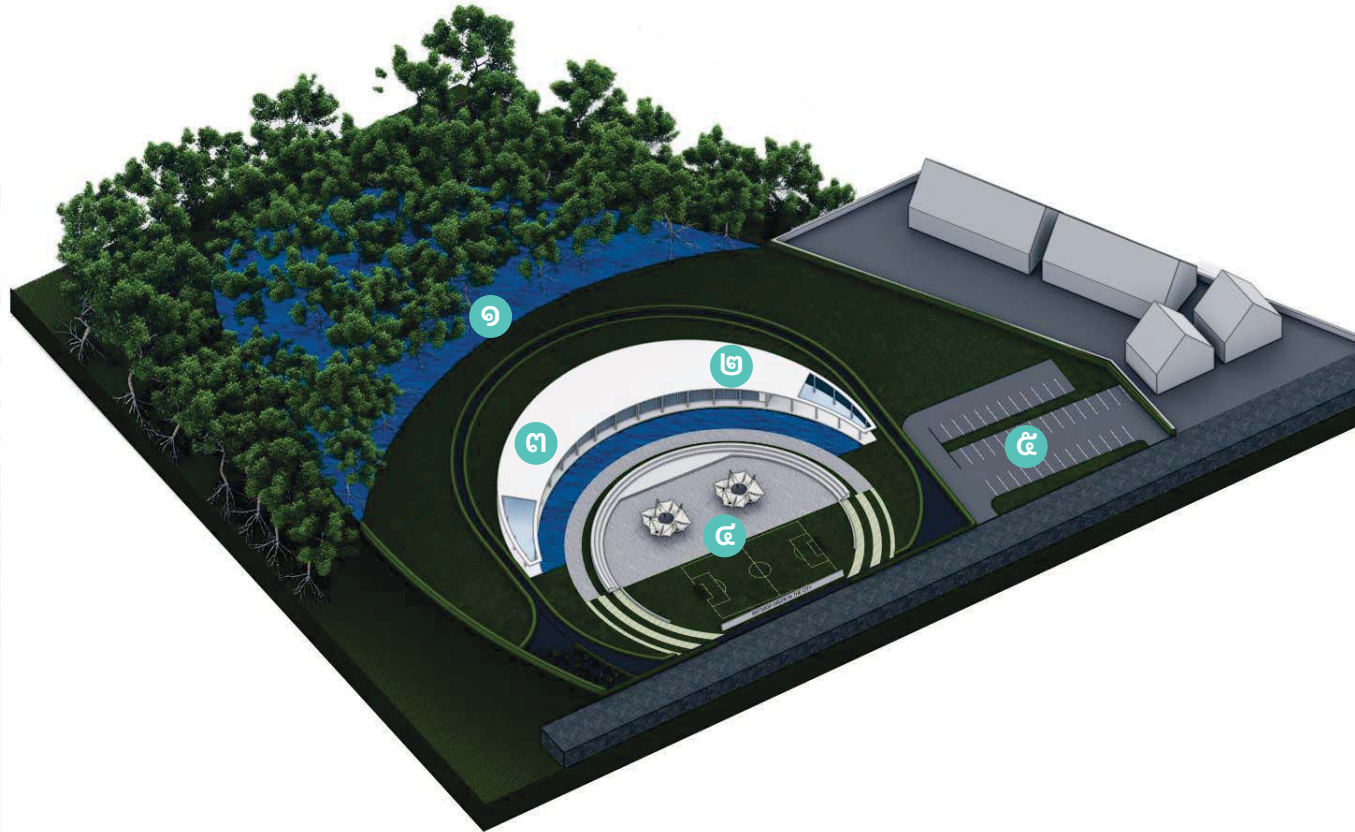
แปลงที่ ๔ : ท่าเทียบเรือ และที่พัก ขึ้น-ลง เรือ



แปลงที่ ๔ : เส้นทางศึกษาระบบนิเวศน์ป่าชายเลน (Walk Way)



๓.๒ ข้อเสนอแผนพัฒนา เพื่อจัดทำแผนแม่บท (ต่อ)



แปลงที่ ๕ พื้นที่จำนวน ๑๐ ไร่

- ๑ ศูนย์ศึกษาเรียนรู้ระบบนิเวศน์ป่าชายเลน จำนวน ๑ แห่ง
- ๒ ศูนย์จำหน่ายผลิตภัณฑ์ OTOP ชุมชนและท้องถิ่น จำนวน ๑ แห่ง
- ๓ ศูนย์นันทนาการและบริการนักท่องเที่ยว (Recreation Center and Tourist Service) จำนวน ๑ แห่ง
- ๔ ลานอเนกประสงค์ จุดออกกำลังกาย และลู่วิ่งออกกำลังกาย รวมทั้งป้ายโครงการ
- ๕ จุดจอดรถ ๕๐ คัน



แปลงที่ ๕ : ภาพรวมการพัฒนา



แปลนที่ ๕ : ลานอเนกประสงค์ จุดออกกำลังกาย และลู่วิ่งออกกำลังกาย รวมป้ายโครงการ



แปลงที่ ๕ : สู้วิ่งออกกำลังกาย



แปลงที่ ๕ : จุดออกกำลังกาย



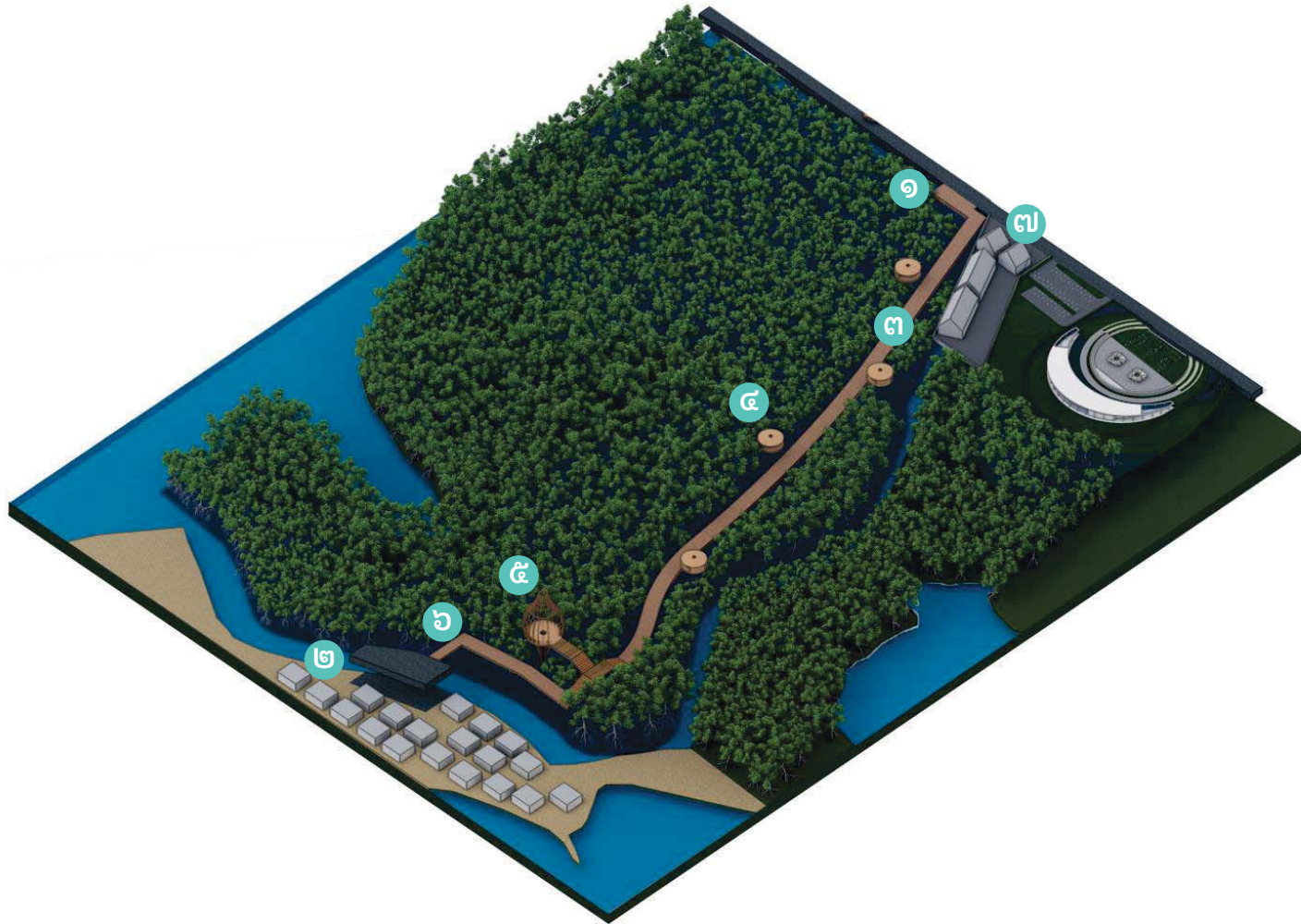
แปลงที่ ๕ : พื้นที่จอดรถ ๕๐ คัน พื้นที่รวม ๒,๔๐๐ ตร.ม



Zone 5 : ทางเดิน เชื่อมต่อพื้นที่ศึกษารวมชาติป่าชายเลน



๓.๒ ข้อเสนอแผนพัฒนา เพื่อจัดทำแผนแม่บท (ต่อ)



แปลงที่ ๖ พื้นที่จำนวน ๑๐๑ ไร่

รายละเอียดประกอบ

- ๑ พื้นที่อนุรักษ์พันธุ์ลิง
- ๒ พื้นที่สาธิตเพาะเลี้ยงปูดำโดยให้ชุมชนมีส่วนร่วม
- ๓ เส้นทางศึกษาระบบนิเวศน์ป่าชายเลน (Walk Way) ความยาว ๙๖๐ เมตร กว้าง ๒.๕๐ เมตร
- ๔ ศาลาพักผ่อน จำนวน ๔ หลัง
- ๕ หอชมทัศนียภาพ จำนวน ๑ หลัง
- ๖ สะพานเชื่อม จำนวน ๑ แห่ง
- ๗ เส้นทางเชื่อมถนนศรีสุทศน์เรียบแนวกำแพงการยาง แห่งประเทศไทย จังหวัดภูเก็ต ความยาว ๑๐๐ เมตร กว้าง ๒.๕๐ เมตร



แปลงที่ ๖ : เส้นทางศึกษาระบบนิเวศน์ป่าชายเลน (Walk Way)



แปลงที่ ๖ : หอชมทัศนียภาพ